

Joaquín González Quino. Obra de Serie Sociedad Líquida. 2018. Acrílico sobre cartón.



# *Sociedad Líquida: Una nueva serie de Joaquín González Quino*<sup>1</sup>

## *Liquid Society: A new set from Joaquín González Quino*

José Manuel Báñez Simón

Universidad de Sevilla

### RESUMEN

En el presente artículo se estudia una nueva serie del artista extremeño afincado en Sevilla, Joaquín González “Quino”. Varias han sido las muestras en las que ha participado, y no menos los premios que atesora, que lo certifican como uno de los artistas más proliferos y de mayor éxito del panorama sevillano actual. Su inquietud y trabajo infatigable, los pone al servicio de la investigación conceptual y plástica, que plasma en el lienzo dando lugar la mayoría de las veces a magníficas series que abordan temáticas, conceptos y estilos de lo más variopinto. En este contexto se sitúa *Sociedad líquida*, una nueva serie en la que se encuentra trabajando desde hace unos meses, y que centra la atención de estas páginas, en las que se presenta una primera aproximación.

**Palabras clave:** Joaquín González “Quino”, Abstracción, Sociedad Líquida, Zygmunt Bauman, Pintura del siglo XXI.

### ABSTRACT

In this article a new set of the Extremaduran artist based in Seville, Joaquín González “Quino” is studied. Several have been the expositions which he has participated, and not least the prizes that he treasures, which certify him as one of the most prolific and most successful artists in Seville. He puts his restlessness and work at the service of conceptual and plastic research, which is reflected in the canvas, giving rise, in most cases, to magnificent sets that deal with the most varied themes, concepts and styles. In this context, *Sociedad Líquida* is located, a new sets in which it has been working for a few months, and which focuses the attention of these pages, in which a first approximation is presented.

**Keywords:** Joaquín González “Quino”, Abstracción, Sociedad Líquida, Zygmunt Bauman, Pintura del siglo XXI.

## INTRODUCCIÓN

1 Me gustaría expresar mi más sincero agradecimiento al protagonista de este artículo, Joaquín González Fernández, más conocido como “Quino”, por su paciencia, tiempo e inestimable ayuda para su realización. Varias han sido las entrevistas mantenidas con él, así como numerosas las visitas a su estudio para observar y estudiar sus obras in situ, y el interesante y amplio material documental que ofrece su archivo personal, del que se han extraído la mayor parte de fuentes hemerográficas consultadas y que recogemos en el aparato crítico y en la bibliografía. Todo ello ha contribuido a que estas páginas se escriban prácticamente solas.

Joaquín González Fernández, más conocido como Quino, es un artista de una amplia formación y bagaje en el mundo del arte. Pintor de infatigable ánimo para el trabajo e imaginación casi infinita, es a veces difícilmente clasificable dada la variedad de los temas que trata y la cantidad de técnicas que emplea, siempre en busca de nuevas experiencias que lo mueven a investigar y a no cesar en la creación

Comenzó a pintar en la década de los sesenta, y no son pocos los autores que lo han identificado como un artista postmoderno. Si tenemos en cuenta los planteamientos de Valeriano Bozal, el encuadre artístico de Quino sería el de la vuelta a un pasado reciente sobre el que ejercer la repetición y la diferencia<sup>2</sup>. No hay que confundir esta apreciación y considerar a Quino como un pintor que reitera lo que décadas atrás se hiciera, sino más bien como un renovador de conceptos que se tenían por caducados<sup>3</sup>, y que de forma libre adopta y pone al servicio de sus interesantes pinturas. Es por tanto un creador, que parte de la tradición pictórica para desarrollar pinturas de una avanzada modernidad. O como lo expresó Andrés Luque: “Quino no fue nunca un pintor interesado en las claves estilísticas de las vanguardias, menos aún de las llamadas históricas. Lo más interesante y afortunado de su arte radica en la experimentación, por ello se acercó a ellas con un claro interés por los procedimientos y no en las claves históricas y estilísticas que las animaron”<sup>4</sup>.

Todo ello lo manifiesta fundamentalmente en sus numerosas series. Algunas las concluye y otras, las deja reposar, con la certeza de que su inquietud creativa antes o después le obligará a retomarlas para superar los planteamientos del comienzo. Es esta la faceta de Quino que se pretende estudiar a partir de la aproximación al estudio de una nueva serie inédita, que se incluye dentro de su dilatada trayectoria y producción artística.

## JOAQUÍN GONZÁLEZ QUINO, UN PINTOR DE SERIES

No se pretende en este apartado realizar un recorrido pormenorizado por la producción del artista. Ni si quiera vamos a destacar su imponente currículum artístico. De ello ya se han ocupado especialistas como Andrés Luque Teruel. Sí es necesario repasar su producción pictórica seriada, que sin duda constituye el capítulo más interesante de su carrera. A continuación, tan solo será cuestión de exponer los fundamentos y las motivaciones que le siguen impulsando a realizar estas series, con numerosas pinturas, que en ocasiones ni siquiera concluye, sino que deja reposar para retomarlas con el tiempo. Es un artista inquieto, de mente viva y ágil, que vive y piensa por y en el arte, y que ha permitido que una parte inédita de él centre estas páginas.

Quino ha trabajado de forma incansable desde finales de los años sesenta hasta la actualidad<sup>5</sup>. Fruto de esta actividad son sus numerosas series, compuestas cada una de ellas por un número no menos importante de obras. Para su comprensión, son imprescindible los textos del profesor Andrés Luque. La bibliografía es relativamente poco accesible, exceptuando los trabajos publicados en prensa y en revistas científicas especializadas. Ello implica que no se conozca todo lo que se debería la producción de uno de los artistas más interesantes del panorama local sevillano, pese a la evidente repercusión de la que disfruta en el ámbito artístico.

---

Antes que el profesor Andrés Luque decidiera reflejar por escrito la labor como artista de Quino, Mario

2 BOZAL, Valeriano: *Modernos y postmodernos*. Historia 16, Madrid, 1989, pág. 16.

3 *Ibidem*, pág. 8.

4 LUQUE TERUEL, Andrés: *Joaquín González “Quino”*. Fundamentos creativos, Sevilla, 2013, pág. 46 (inédito).

5 LUQUE TERUEL, Andrés: *Joaquín González “Quino”*. Fundamentos creativos..., op., cit., pág. 5 (inédito)

Antolín Paz le dedicó unas líneas con las que el pintor pasaba a formar parte de la antológica obra *Diccionario de pintores y escultores españoles del siglo XX*. Las primeras consideraciones lo calificaron como un pintor de una personal figuración, en la que recrea dentro de una atmósfera lírica y ensoñada, viejos y nobles edificios, trascendidos de espíritu. Todo ello antes de experimentar con la abstracción, como lo atestiguarían series posteriores<sup>6</sup>.

Tan sólo un año después, se publicaron las primeras apreciaciones de Luque sobre Quino. Fue en el número cero de la revista *Aspasia* donde ya hacía alusión a sus series. En general, las consideró como fruto de un pensamiento que origina múltiples formas que adquieren independencia en el campo visual y en la interpretación del espectador<sup>7</sup>. Francisco del Río, además, opinó con acierto que estas pinturas salen a la luz como resultado de una planificación y diseño previos, que dan como resultado obras visualmente ricas y complejas que abordan una gran variedad de temas<sup>8</sup>.

No tardaría en realizarse el primer estudio monográfico sobre su figura, prácticamente concluyendo el siglo XX. En él ya se establecían unos parámetros más precisos acerca de la faceta de Quino como pintor de series. En concreto, Andrés Luque explicaba el proceso creativo a través de una “relación interior-exterior como sistema por el cual transforma los pensamientos e ideas en sus obras que llegan a abstraerle de la realidad, y a conformar series. De este modo, saca el máximo partido visible a la idea y los conceptos y el contenido de que parte tal desarrollo formal, es decir, la serie”<sup>9</sup>. El ejemplo que justifica ese máximo partido que extrae de la idea es sin duda su serie *Danzas prehistóricas*. Fue expuesta en 1998 en la galería Artoteca de Sevilla, y ha sido objeto de numerosos estudios<sup>10</sup> y menciones en prensa<sup>11</sup>. Es certera la comparativa con la obra *Excavation* de De Kooning. Quino, sobre un fondo neutro, esparce las figuras con una frescura de movimiento admirable. Las figuras de De Kooning, aunque más estáticas, son distribuidas, casi esbozadas, ocupando todo el espacio e integrando pequeñas manchas de colores rojos, amarillos y azules<sup>12</sup>. E incluso es apreciable alguna coincidencia con la obra de Joan Mitchel titulada *Hemlock*, un óleo sobre lienzo de 1956<sup>13</sup>. Más de cuarenta años después, Quino ofrece esta serie llena de frescura, en la que más que imitar o dejarse influir por artistas del pasado, reinterpreta esos postulados artísticos y los hace propios, para dar lugar a nuevos planteamientos de interés. No es más que la traducción del espíritu de la postmodernidad.

---

6 ANTOLÍN PAZ, Mario: “González Fernández, Joaquín”. En *Diccionario de pintores y escultores españoles del siglo XX*, vol. VI, Ed. Forum Artis, Madrid, 1996, pág. 1753.

7 LUQUE TERUEL, Andrés: “Joaquín González”. En *Aspasia*, nº 0, Sevilla, 1997, pág. 27.

8 DEL RÍO, Francisco: “Joaquín González”. En *I Muestra de Pintores Contemporáneos en la Alameda*, Casa de las Sirenas, Sevilla, 19 de junio-12 de julio de 1998, pág. 19.

9 LUQUE TERUEL, Andrés: *Joaquín González. Aproximación a su obra (documentos y ensayos)*, Sevilla, 1999, pág. 50.

10 Sin ir más lejos, el profesor Luque Teruel realizó unos textos para acompañar a cada una de las pinturas, que posteriormente nutrieron un interesante catálogo, que además incluyó con un estudio introductorio. Ver: LUQUE TERUEL, Andrés: *Las danzas prehistóricas de Joaquín González*, Sevilla, 1999. Dieciséis años después, la inquietud del artista favoreció el incremento de esta serie, que fue acompañado por una reedición de este primer trabajo en *Las danzas prehistóricas de Joaquín González*, Quino, Sevilla, 2015.

11 DE LA TORRE AMERIGHI, Iván: “Atávicas danzas”. En *ABC cultural*, 29 de diciembre de 2001, pág. 22.

12 HESS, Bárbara y GROSENICK Uta (eds.): *Expresionismo Abstracto*, Taschen, 2005, págs. 50-51.

13 *Ibidem*, págs. 78-79.

Recién comenzada la actual centuria, se ofreció una primera puesta al día de las series más interesantes realizadas por Quino. Concretamente, hasta el momento habían sido destacadas por los expertos siete de ellas, que magistralmente resuelve e ilustra Andrés Luque<sup>14</sup>. Baste dejar constancia de los títulos de las mismas: *Las Colografías*<sup>15</sup>, *el Saber y el tiempo*, *Interiores y exteriores*<sup>16</sup>, *Variaciones expresionistas*, *La Crucifixión*, las ya mencionadas *Danzas prehistóricas*, *La Tauromaquia*<sup>17</sup>, *La veneración de las artes* o *Las tres Gracias y el Gracioso*<sup>18</sup>.

La repercusión de las series de Quino será tal, que incluso cuando se realicen estudios sobre obras individuales, como *Pobre del cantor*<sup>19</sup>, se hará mención a ellas. Así lo entendió nuevamente Andrés Luque, quien no se olvida de hablar de aquellas piezas que individualmente no forman parte, al menos aparentemente, de ninguna serie. Y decimos aparentemente, porque los argumentos simbólicos y expresivos de este conmovedor lienzo<sup>20</sup>, son puestos en la palestra frente a cada una de las series de Quino, para hacer ver que no se olvida de las motivaciones imperantes en sus series a la hora de enfrentarse a una obra per sé, donde solo están ella y su significado. Significado que por cierto, siempre es perceptible en su producción. Son consideradas en este estudio, a modo de puesta al día de la labor pictórica del pintor, otras series: *Polípticos y retratos genéricos*, *Relaciones espontáneas*, *Paisajes y Procesiones*<sup>21</sup>.

Con motivo de la exposición que en el año 2007<sup>22</sup> dio cita a los máximos exponentes de las vanguardias sevillanas actuales, muestra de la que fue comisario Quino, se publicó una monografía que a día de hoy constituye una referencia para quien se aproxime al estudio del arte actual sevillano. En *Vigencia de las vanguardias de la pintura sevillana*, de nuevo el profesor Luque, tras hacer un amplio recorrido por el panorama artístico local, centró su atención en las propuestas de Quino, que merecían una especial atención dada su independencia conceptual, técnica y estilística<sup>23</sup>. Por estos años, la experimentación del pintor lo llevó a aproximarse a

14 LUQUE TERUEL, Andrés: “Joaquín González (Quino). Fundamentos teóricos de siete series inéditas”. En Laboratorio de Arte, nº 14, Universidad de Sevilla, 2001, págs. 137-162.

15 ANGLADA, Francisco: “Exposición de obras realizadas con técnica collograph”. En El Correo de Andalucía, 1 de marzo de 1987, pág. 33; LORENTE: “Mácula”. En ABC de Sevilla, jueves, 5 de marzo de 1987, pág. 74. En el interesante archivo personal del artista, hallamos el documento de donación de una de las obras de esta serie, titulada como *Composición I*, al Museo de Arte Contemporáneo de Sevilla, fechado en 30 de noviembre de 1983. Era valorada en 15.000 pesetas. Archivo de Joaquín González Fernández (A. J. G. F.): “Documento de donación de la obra titulada *Composición I* al Estado para que se exhiba en el Museo de Arte Contemporáneo de Sevilla”.

16 S. a.: “Galería Ventana Abierta”. En El Correo de Andalucía, 7 de febrero de 1993, pág. 63.

17 PAVÓN, José Víctor: “Joaquín González expone en el Centro Cultural Santa Marina, de Zafra”. En Diario Hoy, Badajoz, 19997, s/p.; PONCE DE LEÓN, R.: “Harte Solidario con Centroamérica”. En El País, domingo 17 de enero de 1999, s/p.

18 LUQUE TERUEL, Andrés: *Vigencia de las vanguardias en la pintura sevillana*, Ed. CP, Sevilla, 2007, págs. 111-112.

19 S. a.: “El pintor Joaquín González dona a Fundación ONCE la obra *Pobre del Cantor*”. En Fundación ONCE, nº56, Madrid, noviembre de 2004, s/p.

20 Se trata de una composición alegórica como respuesta a los atentados del 11 de marzo de 2004 en Madrid. El estudio completo fue publicado en: LUQUE TERUEL, Andrés: *Joaquín González (Quino). Pobre del cantor*, Fundación ONCE, Sevilla, 2004.

21 *Ibidem*, págs. 27-28.

22 CARRASCO, Marta: “Encuentro de las vanguardias en un nuevo espacio expositivo”. En ABC de Sevilla, 8 de marzo de 2007, pág. 84; GAMERO, Francisco: “Miradas a la vanguardia sevillana”. En Diario de Sevilla, 26 de febrero de 2007, pág. 40.

23 LUQUE TERUEL, Andrés: *Vigencia de las vanguardias en la pintura sevillana...*, op., cit., pág. 110.

las corrientes expresionistas alemanas, y fruto de ello fue la serie *Azul y amarilla*, en la que introdujo toda una suerte de figuraciones sueltas, exteriorizadas, dinámicas, agresivas, con barridos diluidos y amplios brochazos con colores sintéticos. Fue una propuesta conceptual e intelectual, que lo hizo situarse ante un nivel de abstracción avanzado, propio y exclusivo<sup>24</sup>.

El último lustro ha registrado un número mayor de publicaciones sobre el tema que se pretende estudiar. Ni más ni menos, seis trabajos, dos de los cuales aún inéditos, abordaron la figura de Quino y su producción artística, consagrándole definitivamente como un pintor de series. A ello ha contribuido, además, su trabajo incansable e inagotable imaginación, que lo han llevado a crear de la nada nuevas propuestas, o a continuar con otras de antaño, dándoles unas notas de originalidad admirables. El primero de ellos es el que ofrece una panorámica más completa de todas sus series. Aunque permanece inédito, la posibilidad su consulta brinda una certera visión y actualización de la obra de Quino. A las series ya conocidas, se incluyen las denominadas como *Anatomía básica*, *Confusión*, a la que volveremos más adelante, y *Esquemas eléctricos*. Todas ellas dan por supuesto que el artista aborda temas variados y sin conexiones, cuya unidad se manifiesta en las relaciones plásticas, bastante extremas y contundentes: figuración esquemática que se interrumpe por los rasgos expresionistas, y también la abstracción pasando por el desnudo femenino<sup>25</sup>.

Los últimos trabajos a los que haremos mención vinculan a Quino con un interesante grupo, del que tuvimos ocasión de hablar en un trabajo anterior al estudiar la figura de uno de sus componentes<sup>26</sup>. Se trata del *Grupo Pegamento*, protagonista de varias muestras, en las que Quino participó con varias de sus obras que forman parte de sus series<sup>27</sup>.

Sin duda, la atención de estos trabajos se focalizó en su serie *Geometría alternativa*<sup>28</sup>, que ha sido ampliada recientemente con nuevas piezas. De hecho, la importancia de la producción científica que ha generado la figura y la obra de Quino, se vio condensada en un texto de Alicia Iglesias, quien aporta el primer estado de la cuestión sobre un artista que ya es objeto de una importante cantidad de trabajos especializados. Lo sitúa acertadamente como un artista “inspirado y versátil, capaz de transformarse continuamente con gran brillantez”<sup>29</sup>. La misma autora, realiza una interesante apreciación a la hora de estimar la evolución en su serie *Geometría alternativa*<sup>30</sup>. Al respecto escribirá que Quino “evoluciona constantemente dentro de su propia pro-

24 Ibídem, págs. 111-112.

25 LUQUE TERUEL, Andrés: Joaquín González, “Quino”. Fundamentos creativos, Sevilla, 2013, pág. 50 (inédito).

26 BÁÑEZ SIMÓN, José Manuel: “El escultor Antonio Polo Pereira”. En *El Pájaro de Benín*, n° 2, Universidad de Sevilla, 2017, págs. 59-93.

27 El primer trabajo que abordó el estudio del grupo, fue el publicado por Andrés Luque Teruel: *Grupo Pegamento. Punto de encuentro de Artistas Independientes*, Sevilla, 2013. Poco después vio la luz otro, en el que Luque ponía en relación a sus componentes en función a los planteamientos estéticos y conceptuales de sus obras: *Convergencias y divergencias. Grupo Pegamento*, Sevilla, 2015.

28 LUQUE TERUEL, Andrés: “Joaquín González (Quino). Geometría alternativa”. En Linares. Galería Cristóbal Bejarano, Linares, 2011, s/p.; S. a.: “Geometría alternativa de Joaquín González Quino en la RTVA”. En *El Correo de Andalucía*, 18 de enero de 2014, pág. 4; especialmente interesante resulta este texto: RAMOS, Charo: “Joaquín González Quino. Artista”. En *Diario de Sevilla*, 3 de mayo de 2017, pág. 49.

29 IGLESIAS CUMPLIDO, Alicia: “Joaquín González ‘Quino’. Tres ideas, dos grandes opciones”. En *Grupo Pegamento. Luz, Materia y Movimiento*, Museu Municipal Santos Rocha, Centro de Artes e Espectáculos da Figueira da Foz, 2016, pág. 29.

30 Se encuentra en prensa un nuevo trabajo de Andrés Luque sobre la continuación de esta serie: “De la Geometría Alternativa a la Nueva Geometría de Joaquín González Quino”. En *Laboratorio de Arte*, n° 30, Universidad de Sevilla, 2018 (en prensa).



ducción”, en esta ocasión “atreviéndose con el lienzo de gran formato”<sup>31</sup>. Es esta continuación un homenaje al *Pájaro de Benin*, con la que se acuerda cariñosamente de esta revista digital, dedicada a las Vanguardias y Últimas Tendencias Artísticas, alojada en la Facultad de Geografía e historia de la Universidad de Sevilla desde el pasado año<sup>32</sup>. Puede contemplarse esta nueva muestra del arte de Quino en el Museo de Faro, hasta el próximo 19 de agosto.

No sería preceptivo olvidar otras series elaboradas por el pintor, que todavía no han sido objeto de estudio. Por ejemplo, las contempladas por Andrés Luque en 1999: *El origen de la vida* y *El origen de los continentes*<sup>33</sup>; o la más reciente e interesante sobre los conventos sevillanos, que sirvió para ilustrar los textos de Ismael Yebra Sotillo<sup>34</sup>. También, en la segunda edición de la publicación sobre las *Danzas prehistóricas de Quino*, Andrés Luque se hace eco de otras interesantes series que no han sido estudiadas, como la de *El Quijote*<sup>35</sup>, una colección interesantísima de pequeñas obras en acuarela sobre este clásico español del Siglo de Oro.

Lo recién expuesto nos permite reafirmar que una de las facetas de nuestro artista más destacadas por los diferentes especialistas que han tratado su obra, es la de su evidente preferencia por la ejecución de series pictóricas. Fundamentalmente destacadas son desde el punto de vista de Luque Teruel, quien las comenzó a estudiar desde la primera de ellas, realizada en la década de los años setenta. Con el paso de las décadas se han ido sucediendo una inmensa cantidad de obras en este sentido, que avalan la intensidad, calidad y regularidad de la obra de Quino. En este contexto se pretende incluir la que a continuación se presenta, que dará lugar a una segunda parte de este estudio. La labor infatigable del artista motiva a ello, en la que a buen seguro será una de sus series más fecundas.

## LA SERIE *SOCIEDAD LÍQUIDA*

No es fácil escribir sobre arte. Aunque a veces, y es este el caso, tan solo es necesario escuchar a sus protagonistas, contemplar la obra junto a ellos, anotar qué anhelan comunicar, cuáles son sus pensamientos acerca de determinados temas o por qué realizaron una obra de esta forma y no de otra. Es esta la suerte de la que he gozado en las últimas semanas. Quien tenga la inquietud de conocer a Quino se encontrará con una persona cercana, de conversación fácil, y siempre gustoso de mostrar y explicar su obra, y a fin de cuentas, de mostrar y explicar su vida. La mejor forma de conocer su producción es in situ, en su propio estudio.

---

31 IGLESIAS CUMPLIDO, Alicia: “Joaquín González Quino, pintor de amplias series”. En Andrés Luque Teruel y Alicia Iglesias Cumplido: Grupo Pegamento. Ritmos y colores, Museo municipal de Faro, 9 de junio a 19 de agosto de 2018, Sevilla, 2018, pág. 43.

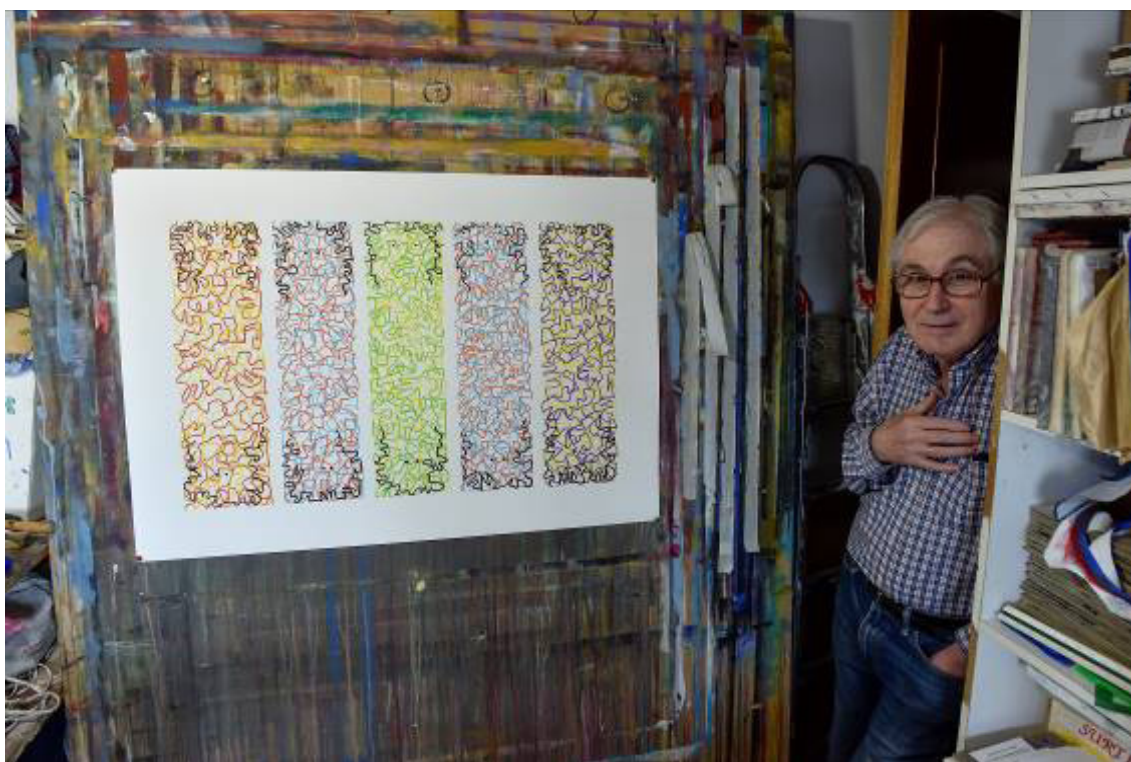
32 Ibídem, pág. 45.

33 LUQUE TERUEL, Andrés: Joaquín González. Aproximación a su obra (documentos y ensayos)..., op., cit., pág. 73.

34 YEBRA SOTILLO, Ismael: Entre monjas y frailes, Sevilla, 2016. Nutren sus páginas las personales y simbolistas representaciones de Quino de los conventos de Santa Paula, Santa Teresa, Santa Clara, San Pedro de Cardeña (Burgos), Santo Domingo de Silos (Burgos), La Camáldula de Serrera (Burgos), San Clemente o Santa Inés de Sevilla.

35 LUQUE TERUEL, Andrés: Las danzas prehistóricas de Joaquín González, Quino..., op., cit., pág. 17. La serie se denomina *Reinventando el Quijote*, y fue expuesta en la galería Concha Pedrosa. Son obras realizadas a grafito, tinta y acuarelas sobre papel. Información extraída del ABC Cultural del lunes 6 de junio de 2005, pág. 54.

Quino no se promociona ni ofrece su pintura<sup>36</sup>. Pese a su aparente introversión artística en este sentido, despierta el interés de todo aquel curioso e interesado en el arte actual, a quien amablemente abre las puertas de su casa y de su pequeño estudio<sup>37</sup>.



Lám. 1: Quino en su estudio junto a su obra.

Según reconoce, no llega a comprender el proceso que le motiva a pintar. Su actividad creativa es absolutamente espontánea, las ideas salen de su cabeza y se metamorfosean en gesto, en color, en pintura. Al resultado final se llega a través de mucho trabajo y de investigar sobre el soporte. En *Sociedad líquida* encontramos más experimentación que en cualquiera de sus series anteriores. Quino conoce los espacios sobre los que va a pintar, aunque no sabe qué le deparará el resultado final. Para ello, investiga, prueba, trabaja sobre lo que ha diseñado. Como es perceptible, este proceso da lugar a una serie de espacios creados entre una línea y otra a través del color, de este modo va buscando posibilidades y hallando resultados. Ya se confirmó como un gran creador de espacios con su serie *Geometría alternativa*, desenvolviéndose con soltura en todo tipo de formato<sup>38</sup>. Es así como combina la premeditación<sup>39</sup> – no olvidemos que Quino gusta del diseño y de realizar estudios previos a la obra final – con la improvisación. Cuando comienza a trabajar sobre el soporte definitivo, el gesto, el color, la línea y la pintura se adueñan de todo, dando como resultado obras como estas. La interacción entre sí de los distintos entresijos lineales de color, nos hacen penetrar en una red espacial casi ficticia, que sólo es

36 LUQUE TERUEL, Andrés: Joaquín González Quino. Aproximación a su obra (documentos y ensayos)..., op., cit., pág. 46.

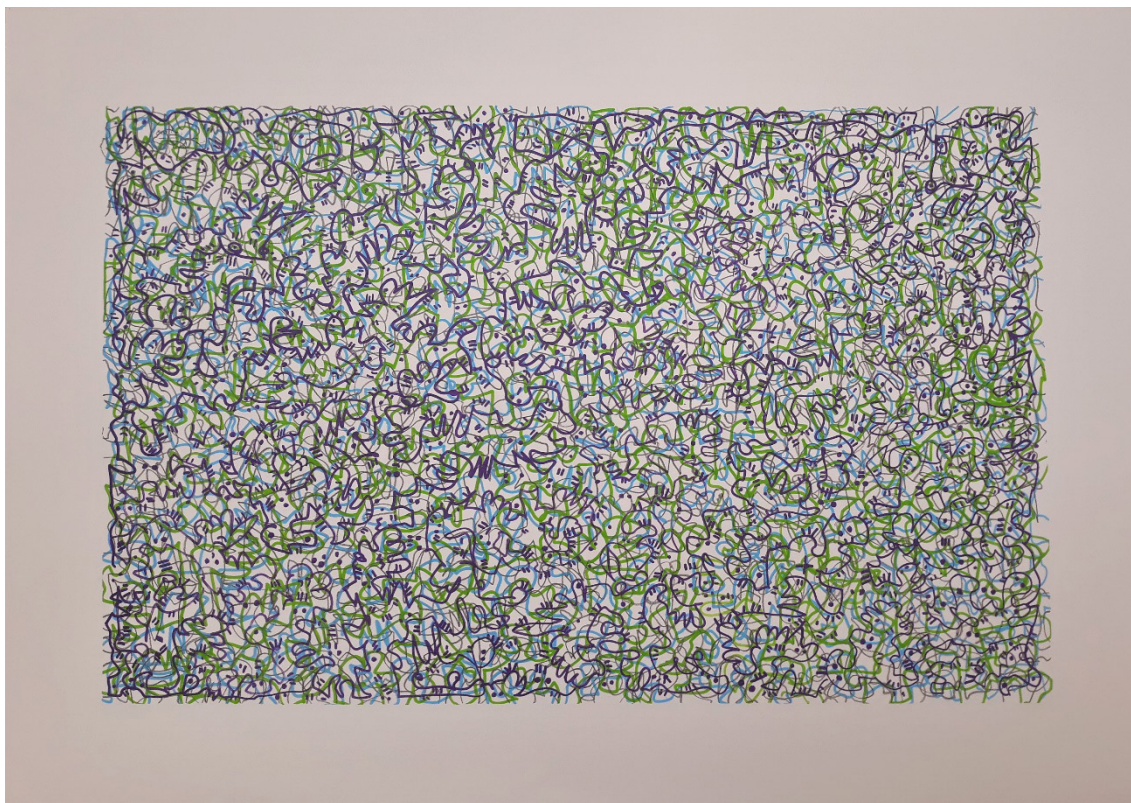
37 Sin duda, algo debió ver en él José Joaquín Puig Palomares, quien actualmente actúa como una suerte de mecenas y cuyo apoyo es de suma valía, como agradece y reconoce el artista. Son estos coleccionistas independientes los que, junto a la labor de los artistas, ayudan a tratar de remontar el vuelo del panorama artístico actual sevillano.

38 LUQUE TERUEL, Andrés: Convergencias y divergencia. Grupo Pegamento..., op., cit., pág. 52.

39 La obra de Quino es espontánea, aunque con cálculo previo, como lo atestiguan las pequeñas cuartillas con bocetos a lápiz de las composiciones que guarda en su estudio. Tuvimos la suerte de contemplar los modelos de *Sociedad líquida*, al igual que hizo Andrés Luque para otros trabajos: LUQUE TERUEL, Andrés: Joaquín González. Aproximación a su obra (documentos y ensayos)..., op., cit., pág. 51.



perceptible a través de una observación detenida y sosegada, en una referencia visual reducida de modo radical con su correspondiente realidad de la configuración abstracta derivada<sup>40</sup>.



Lám. 2: Acrílico sobre cartón. 100 x 70 cm

Se trata de un conjunto de obras en las que lleva trabajando desde el pasado mes de abril y que como suele ser habitual en el artista, no llevan título individual<sup>41</sup>. Se relacionan entre sí para dar lugar a una serie, y pese a que cada una de ellas tenga entidad por sí misma, es el nombre genérico el que ampara toda la producción. La técnica empleada es el acrílico sobre cartón para los estudios preparativos, y sobre tela para las obras definitivas. Las dimensiones oscilan entre los 100x70 cm y los 100x81 cm, por lo que se aprecia regularidad en las dimensiones que permite que se haga más perceptible la evolución que se plantea. El color es plano y se aplica directamente sobre el cartón o el lienzo, observándose contrastes que en función a la intensidad de los mismos, proyectan diferentes sensaciones, como confusión, caos, desorden.

*Sociedad líquida* es en sí una abstracción y su descripción y explicación se hacen complejas. Lo que resulta evidente es que en ella se percibe una forma de exteriorizar los sentimientos. Presiente cambios en la sociedad, y todo ello le afecta expresando de forma espontánea su angustia interior, su confusión. El entorno, para un ser sensible, siempre afecta, y es en él donde hay que hallar las respuestas a esta obra: la sociedad. Andrés Luque estableció desde el primer momento que Quino pinta con un simbolismo intelectual y consciente no ajeno a problemas existencialistas, afectándole a la hora de desarrollar formalmente la idea<sup>42</sup>. Concretamente en los parámetros que define Zygmunt Bauman hay que situar esta serie.

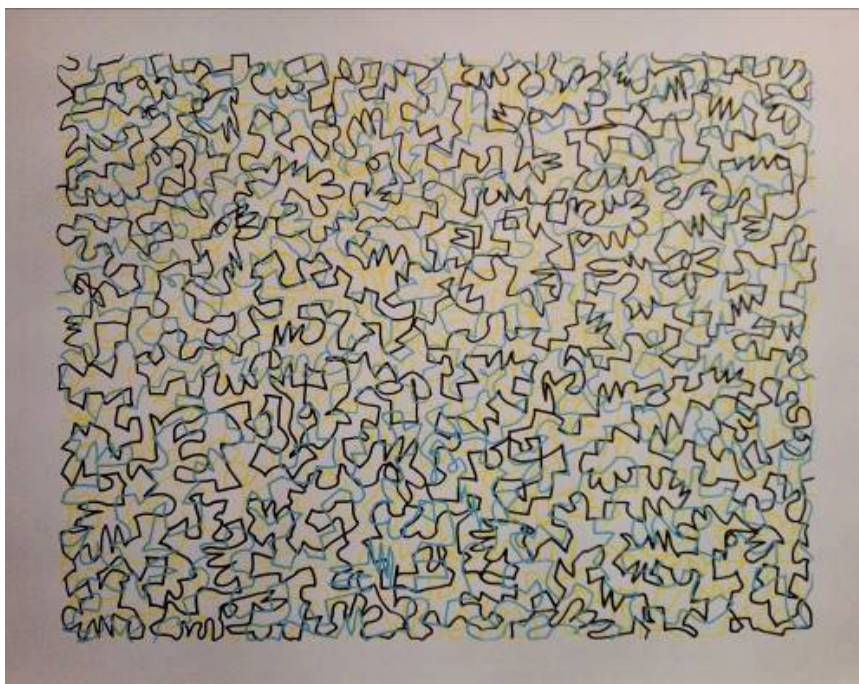
---

40 LUQUE TERUEL, Andrés: *Convergencias y divergencia*. Grupo Pegamento..., op., cit., pág. 54.

41 LUQUE TERUEL, Andrés: Joaquín González. *Aproximación a su obra (documentos y ensayos)*..., op., cit., pág. 45.

42 *Ibíd.*, pág. 48.

Bauman, falleció a la edad de 91 años, tras desarrollar su carrera como filósofo y académico en la Universidad de Leeds. Acuñó el concepto de “modernidad líquida”, como gran especialista de la modernidad y las sociedades contemporáneas, produciendo una extensa, fértil y crítica reflexión académica sobre el post-modernismo. A finales de los 80 adoptó este concepto, en el que planteaba que todo, incluso el individuo, es algo flexible y susceptible de adoptar el molde político o social que lo contiene, al contrario de lo que sucedía en las generaciones anteriores en el que los valores y dogmas eran algo sólido. Ahora nada es permanente ni fijo<sup>43</sup>. Todo lo que tenemos es cambiante y con fecha de caducidad, en comparación con las estructuras fijas del pasado. A este respecto, Mónica Redondo añadió: “La vida líquida es una sucesión de nuevos comienzos con breves e indoloros finales”<sup>44</sup>. Esto lo configura Quino a través de las formas que proyecta en el soporte, compuestas a través de líneas y retículas de diversos colores que se esparcen y adaptan. En un primer momento, de forma más amplia y completa, a modo de una única mancha sólida y consistente, para después desprenderse y formar otros espacios más pequeños que vagan sin conexión entre ellos, porque los colores difieren de estructura en estructura. Estas palabras del propio Bauman parecen servir de justificación a estas formas disgregadas que Quino realiza: “Lo que se está produciendo hoy es, por así decirlo, una redistribución y una reasignación de los poderes de disolución de la modernidad”<sup>45</sup>. Aunque el arte de Quino no es especialmente crítico ni afiliado a una corriente política o de pensamiento determinado, en este caso se percibe crítica social, expresando lo que siente ante una realidad a partir de unos complejos planteamientos filosóficos<sup>46</sup>.



Lám. 3: Acrílico sobre tela. 100 x 81 cm

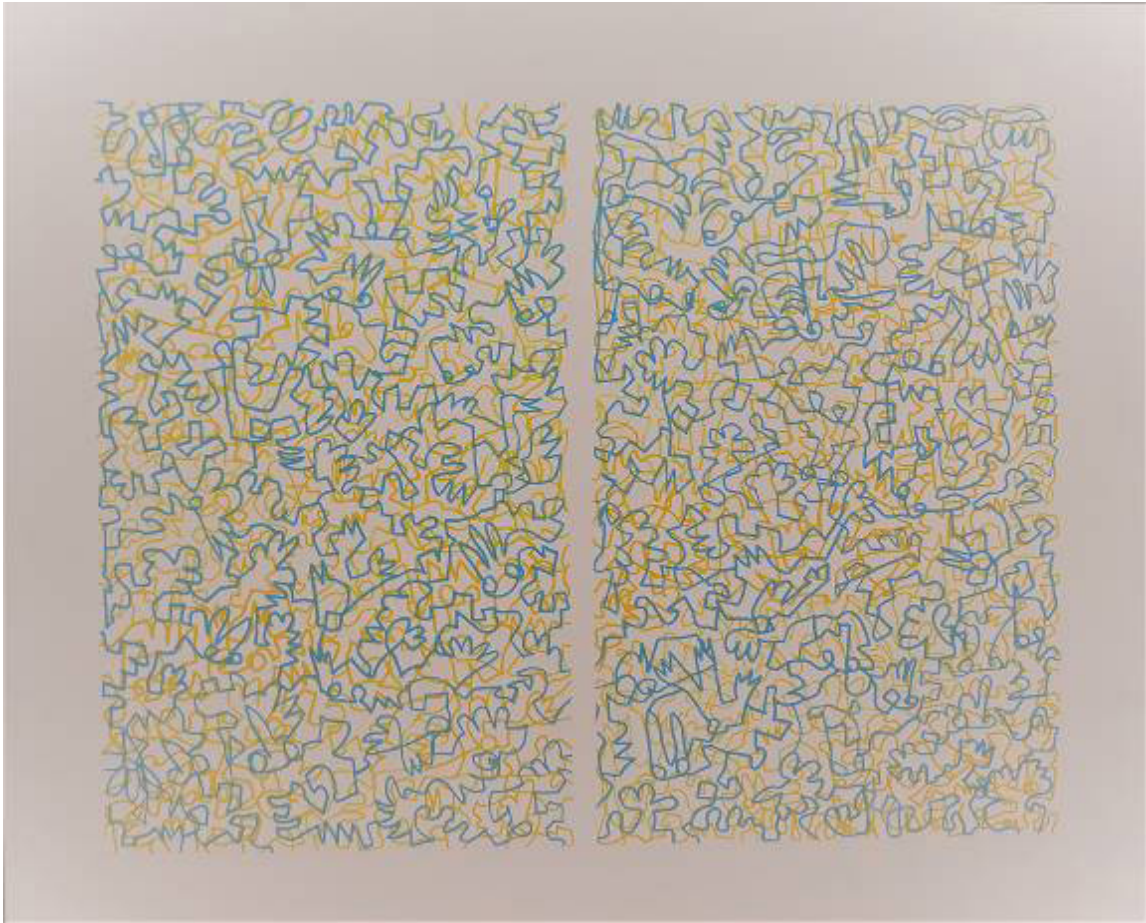
43 S. a.: “¿Qué es la modernidad líquida según Zygmunt Bauman?”. En *La Nación*, 10 de enero de 2017. Recurso electrónico: <<http://lanacion.cl/2017/01/10/que-es-la-modernidad-liquida-segun-zygmunt-bauman/>> (Consultado el 7 de junio de 2018).

44 REDONDO, Mónica: “5 ideas de Zygmunt Bauman que retratan a la sociedad moderna”. En hipertextual, 10 de enero de 2017. Recurso electrónico: <<https://hipertextual.com/2017/01/5-ideas-bauman/>> (Consultado el 7 de junio de 2018).

45 BAUMAN, Zygmunt: *Modernidad líquida*, traducción de Mirta Rosenberg, México, 2000, pág. 10.

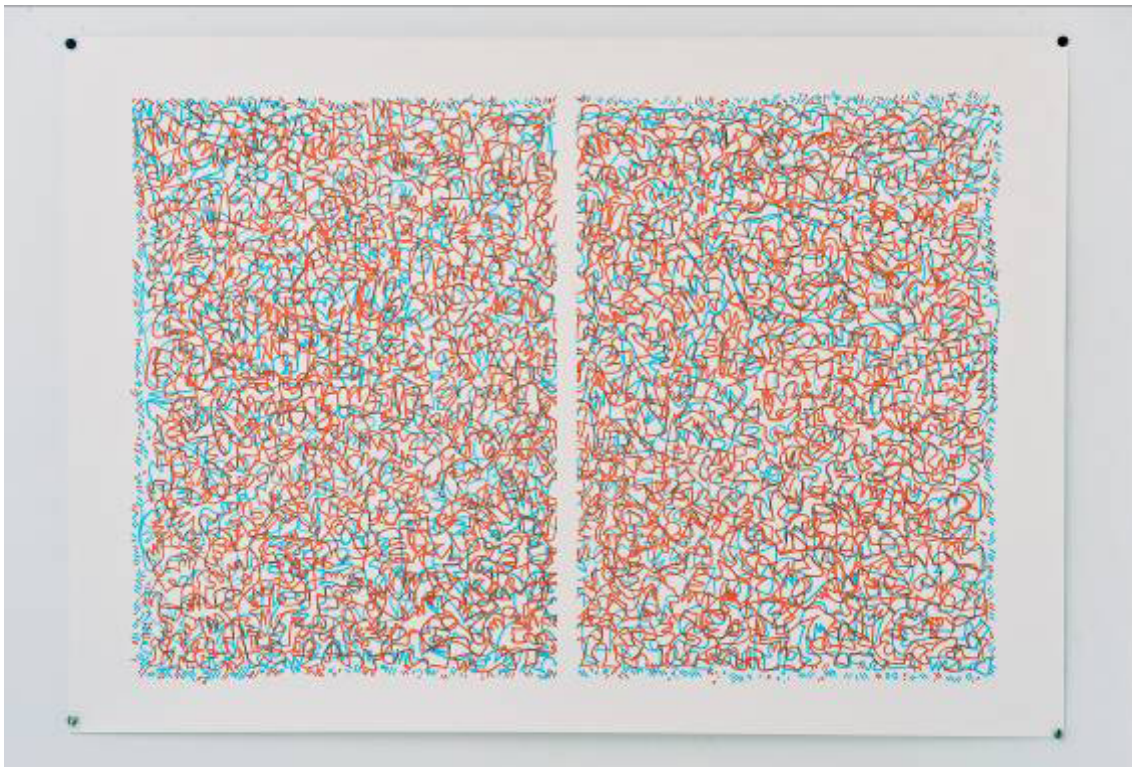
46 BOZAL, Valeriano: *Modernos y postmodernos...*, op., cit., pág. 100.



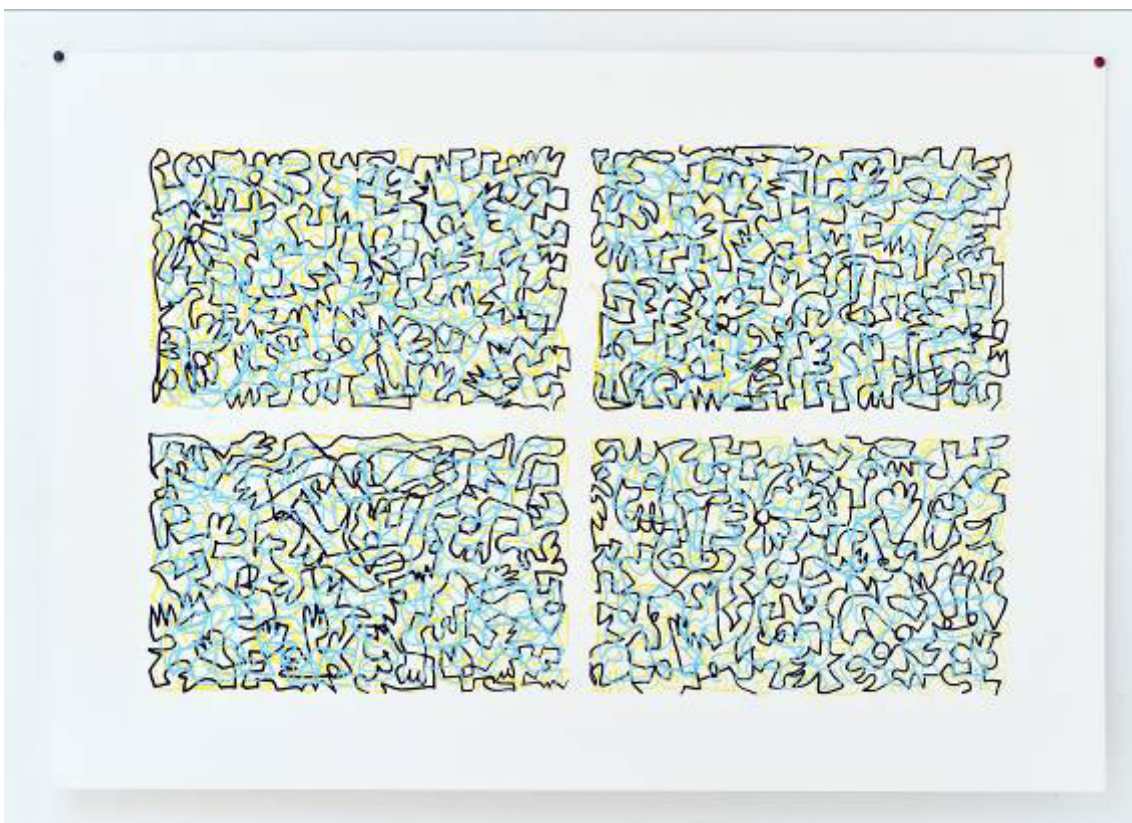


**Lám. 4:** Acrílico sobre tela. 100 x 81 cm

Una contemplación sosegada y tranquila junto al artista nos hace comprender mejor su mundo interior. Es evidente que se mueve en los parámetros de la abstracción, pero se perciben otras formas que remiten a realidades tangibles. Juega con las sensaciones de las composiciones y con las realidades que esconde. Son fácilmente identificativos pequeños puntos que recuerdan a ojos humanos, algunas líneas que se entrelazan conformando animales, cuerpos, manos. Es una abstracción particular, una radiografía de su pensamiento, de su imaginación, que es sometida al juicio interpretativo del espectador y del especialista. Aunque no la representa, no niega la figuración. Su pintura es totalmente libre y ello dota a esta serie de una modernidad absoluta.



**Lám. 5:** Acrílico sobre cartón. 100 x 70 cm. Foto: J. Carlos Vázquez (Diario de Sevilla)

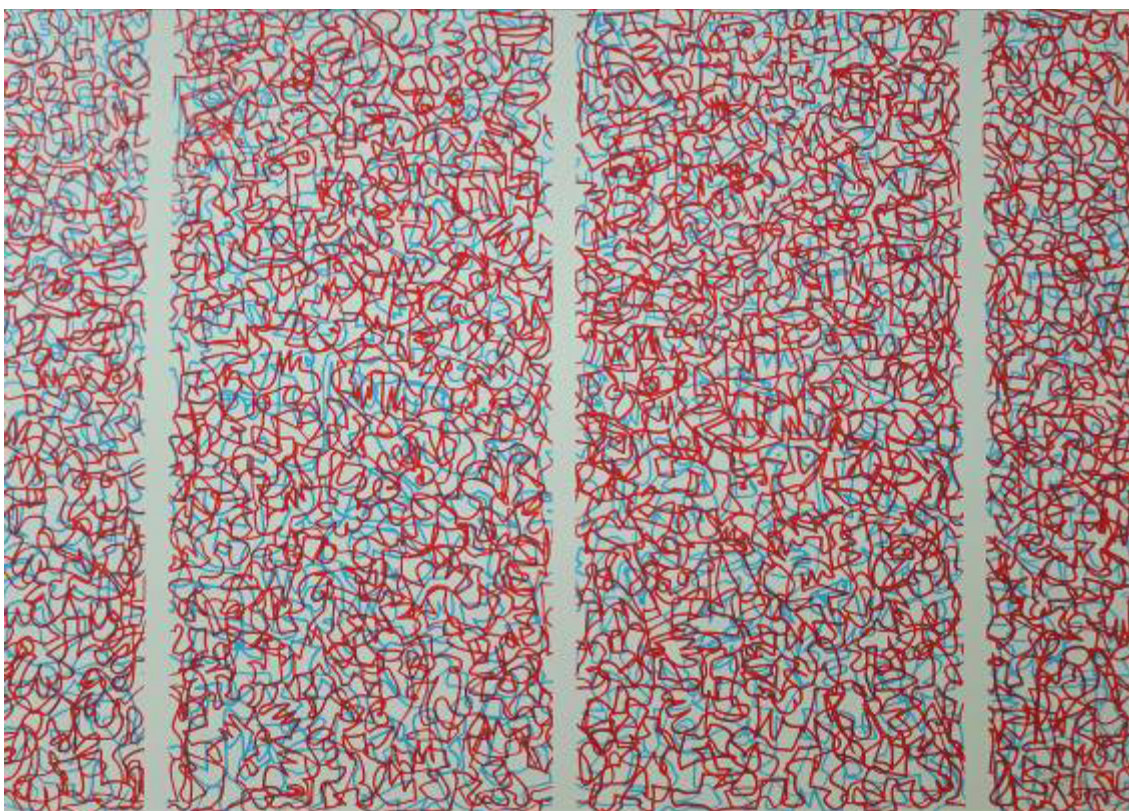


**Lám. 6:** Acrílico sobre cartón. 100 x 70 cm. Foto: J. Carlos Vázquez (Diario de Sevilla)

Es fácilmente perceptible la evolución de la serie en la contemplación de dos o tres obras. Se constata fundamentalmente en la disposición de las cuadrículas de líneas en el soporte. En un primer momento, va conformando composiciones únicas, después las irá incrementando hasta llegar a un total de seis conjuntos. Conforme va ampliando el número de retículas, aumenta la cantidad de colores empleados, y la complejidad se



vuelve aún mayor, como el líquido que se expande por una superficie que va constituyendo formas caprichosas sobre él. De la composición compacta y única, que bien puede representar esa sociedad más cohesionada de hace décadas, de valores no tan flexibles como los actuales, se pasa a las divisiones y composiciones de diferentes tamaños y formas, que tratan de ajustarse lo mejor posible al formato. Representa esa moralidad más flexible de la sociedad que se amolda y ajusta a su realidad cambiante.



Lám. 7: Acrílico sobre cartón. 100 x 70 cm

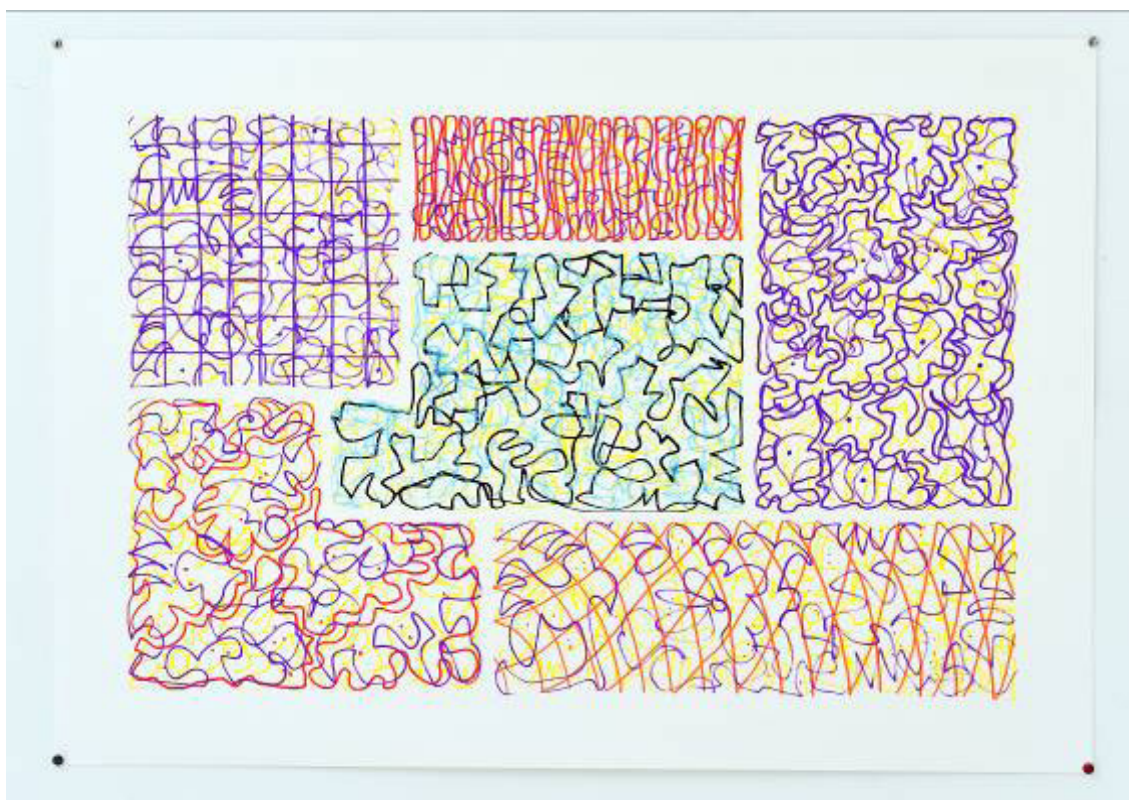


Lám. 8: Acrílico sobre cartón. 100 x 70 cm. Foto: J. Carlos Vázquez (Diario de Sevilla)



No son formas caprichosas. Quino piensa, diseña y trabaja cuidadosamente cada una de las obras que conforman sus series, como reconoció recientemente al hablar de su serie *Geometría alternativa*: “Soy muy metódico y no trabajo el lienzo hasta que he estudiado bien sobre el papel ese equilibrio de masas, volúmenes y colores a que aspiro”<sup>47</sup>. No obstante, en este caso la frescura y espontaneidad resultan evidentes, dada la complejidad de pasar estos caprichosos trazos al soporte definitivo. Siempre habrá algún elemento, alguna línea, por escueta que sea, absolutamente nueva, por lo que en ese caso el artista se aproxima a la abstracción gestual. Las combinaciones de colores están trabajadas e investigadas, hasta hallar la solución más convincente. Son por lo general muy comunicativas, casi expresionistas en algunos casos. Precisamente de ello proviene una reflexión anterior, en la que exponíamos que Quino es un artista que siempre tiene algo que contar, independientemente del recurso que emplee. Estas líneas curvas, rectas, cruzadas y enmarañadas, junto a los colores empleados, nos muestran confusión y un cierto halo de inseguridad.

En definitiva, Quino nos ofrece una serie rompedora, nueva, separándose de lo que venía desarrollando. Aunque no es la primera vez que se mueve en la abstracción, en esta ocasión fundamenta su obra a través de planteamientos filosóficos, combinados con sensaciones personales acerca de una realidad tangible. Es una abstracción que comunica, que hace sentir y con un poco de reflexión, transmitir un mensaje certero y duro. El pintor transmite un mensaje a través de los limitados recursos figurativos y colores explícitos de la abstracción, llegando a unas cotas de intelectualidad y modernidad muy elevadas.



**Lám. 9:** Acrílico sobre cartón. 100 x 70 cm. Foto: J. Carlos Vázquez (Diario de Sevilla)



## CONCLUSIÓN

“En este momento, puede asegurarse que Quino no pierde la ilusión por la pintura, su actividad creativa no parece resentirse nunca y tampoco muestra el mínimo agotamiento, circunstancia que pudiera ser lógica con el paso de los años”. Estas palabras que escribiera Andrés Luque en 2013<sup>48</sup>, gozan de absoluta actualidad.

Esta serie constituye una nueva muestra del talento creativo de Joaquín González Quino. Además, compone un testimonio de su inagotable capacidad de trabajo, puesto que apenas había concluido *Nueva Geometría* para la exposición del Grupo Pegamento en Faro, cuando sus inquietudes artísticas le movieron a ejercitar el intelecto y dar a luz a esta otra. En ambas, podemos observar una evidente decantación por la abstracción, que en *Nueva Geometría* se manifiesta con una figuración básica y sutil, que muestra la intersección de un plano básico o una mancha o veladura, que aporta la clave para la interpretación formal<sup>49</sup>. En *Sociedad líquida* la abstracción se hace más evidente y se intensifica. Las formas sólo son perceptibles en los espacios en blanco que enmarcan esas encrucijadas de líneas de color de intenso dinamismo. Se puede ver alguna relación con la serie *Confusión*, del año 2012, cuyos planteamientos supera<sup>50</sup>.

Por otro lado, la realización de este trabajo ha supuesto una puesta al día de la bibliografía existente y una toma de conciencia del porcentaje de la obra de Quino que se ha estudiado hasta la fecha. La revisión de estas fuentes ha sacado a la luz varias series que tan sólo se encuentran mencionadas por los expertos, a falta de un estudio detallado y pormenorizado como del que disfrutaban conjuntos como *Danzas prehistóricas*, *Geometría alternativa*, o este que se presenta, que a buen seguro será continuado por próximos trabajos, en los que podremos observar de primera mano la evolución de los planteamientos del artista.

---

48 LUQUE TERUEL, Andrés: Grupo Pegamento. Punto de encuentro de Artistas Independientes..., op., cit., págs. 73-74.

49 IGLESIAS CUMPLIDO, Alicia: “Joaquín González Quino, pintor de amplias series”..., op., cit., pág. 44.

50 LUQUE TERUEL, Andrés: Joaquín González “Quino”. Fundamentos creativos..., op., cit., pág. 74.

## BIBLIOGRAFÍA

- ANTOLÍN PAZ, Mario: “González Fernández, Joaquín”. En Diccionario de pintores y escultores españoles del siglo XX, vol. VI, Ed. Forum Artis, Madrid, 1996.
- ARTETECA: “Joaquín González”. En *Aspasia. Revista de Arte*, nº 1, Sevilla, 1998, pág. 44.
- BAUMAN, Zygmunt: *Modernidad líquida*, traducción de Mirta Rosenberg, México, 2000.
- BOZAL, Valeriano: *Modernos y postmodernos*, Historia 16, Madrid, 1989.
- BOZAL, Valeriano: “Arte contemporáneo y lenguaje”. En Valeriano Bozal (ed.): *Historia de las ideas estéticas y de las teorías artísticas contemporáneas*, vol. II, Madrid, 1996, págs. 15-25.
- DEL RÍO, Francisco: “Joaquín González”. En *I Muestra de Pintores Contemporáneos en la Alameda*, Casa de las Sirenas, Sevilla, 19 de junio-12 de julio de 1998, pág. 19.
- HESS, Bárbara y GROSENICK Uta (ed.): *Expresionismo abstracto*, Taschen, 2005.
- IGLESIAS CUMPLIDO, Alicia: “Joaquín González ‘Quino’. Tres ideas, dos grandes opciones”. En Andrés Luque Teruel: *Grupo Pegamento. Luz, Materia y Movimiento*, Museu Municipal Santos Rocha, Centro de Artes e Espectáculos da Figueira da Foz, 2016, págs. 26-37.
- IGLESIAS CUMPLIDO, Alicia: “Joaquín González Quino, pintor de amplias series”. En Andrés Luque Teruel y Alicia Iglesias Cumplido: *Grupo Pegamento. Ritmos y colores*, Museo municipal de Faro, 9 de junio a 19 de agosto de 2018, Sevilla, 2018, págs. 40-53.
- LUQUE TERUEL, Andrés: “Joaquín González: Materia y color”. En *Benalauría-Málaga. Guía cultural de las rutas y autovías del sur*, nº 13, Madrid, 1994, págs. 10-11.
- LUQUE TERUEL, Andrés: “Joaquín González”. En *Aspasia*, nº 0, Sevilla, 1997, pág. 27.
- LUQUE TERUEL, Andrés: *Joaquín González. Aproximación a su obra (documentos y ensayos)*, Sevilla, 1999.
- LUQUE TERUEL, Andrés: *Las danzas prehistóricas de Joaquín González*, Sevilla, 1999.
- LUQUE TERUEL, Andrés: “Joaquín González (Quino). Fundamentos teóricos de siete series inéditas”. En *Laboratorio de Arte*, nº 14, Universidad de Sevilla, 2001, págs. 137-162.
- LUQUE TERUEL, Andrés: *Joaquín González (Quino). Pobre del cantor*, Fundación ONCE, Sevilla, 2004.
- LUQUE TERUEL, Andrés: *Vigencia de las vanguardias en la pintura sevillana*, Ed. CP, Sevilla, 2007.
- LUQUE TERUEL, Andrés: “Joaquín González (Quino). Geometría alternativa”. En *Linares. Galería Cristóbal Bejarano*, Linares, 2011, s/p.
- LUQUE TERUEL, Andrés: *Grupo Pegamento. Punto de encuentro de Artistas Independientes*, Sevilla, 2013.
- LUQUE TERUEL, Andrés: *Joaquín González, “Quino”. Fundamentos creativos*, Sevilla, 2013 (inédito)
- LUQUE TERUEL, Andrés: *Convergencias y divergencias. Grupo pegamento*, Sevilla, 2015.
- EL PÁJARO DE BENÍN 3 (2018), págs. 38-55. ISSN 2530-9536



LUQUE TERUEL, Andrés: Las danzas prehistóricas de Joaquín González, Quino, Sevilla, 2015.

LUQUE TERUEL, Andrés: “De la Geometría Alternativa a la Nueva Geometría de Joaquín González Quino”. En Laboratorio de Arte, nº 30, Sevilla, 2018 (en prensa).

MARTÍN MARTÍN, Fernando: “Notas sobre la creación contemporánea en Sevilla”. En Pintores de Sevilla. 1952-1992, Sevilla, 1992.

YEBRA SOTILLO, Ismael: Entre monjas y frailes, Sevilla, 2016.

YÑÍGUEZ, José A.: “Memoria de la vanguardia abstracta sevillana”. En La pintura abstracta sevillana 1966-1982, Fundación El Monte, Sevilla, 1998.

### **Fuentes hemerográficas**

A.F.C.: “Veinticuatro artistas exponen contra el racismo en la Sala de la Delegación de Cultura”. En ABC de Sevilla, viernes 29 de marzo de 1996, pág. 56.

ABC Cultural, lunes, 6 de junio de 2005, pág. 54.

ANGLADA, Francisco: “Exposición de obras realizadas con técnica collograph”. En El Correo de Andalucía, 1 de marzo de 1987, pág. 33.

CARRASCO, Marta: “Encuentro de las vanguardias en un nuevo espacio expositivo”. En ABC de Sevilla, 8 de marzo de 2007, pág. 84.

CARRASCO, Marta: “La memoria de Picasso a través de veintitrés pintores”. En ABC de Sevilla, domingo 5 de diciembre de 2010, pág. 87.

DE LA TORRE AMERIGHI, Iván: “Atávicas danzas”. En ABC cultural, 29 de diciembre de 2001, pág. 22.

GAMERO, Francisco: “Miradas a la vanguardia sevillana”. En Diario de Sevilla, 26 de febrero de 2007, pág. 40.

HERRERA, Celia: “Joaquín González expone parte de su obra que hay que mirar ‘con el corazón’”. En Mérida Hoy, pág. 16.

J. L. MONTOYA: “El Patio”. En ABC de Sevilla, viernes, 2 de mayo de 1997, pág. 107.

LORENTE: “Mácula”. En ABC de Sevilla, jueves, 5 de marzo de 1987, pág. 74.

PAVÓN, José Víctor: “Joaquín González expone en el Centro Cultural Santa Marina, de Zafra”. En Diario Hoy, Badajoz, 1997, s/p.

PONCE DE LEÓN, R.: “Harte Solidario con Centroamérica”. En El País, domingo 17 de enero de 1999, s/p.

RAMOS, Charo: “Joaquín González Quino. Artista”. En Diario de Sevilla, 3 de mayo de 2017, pág. 49.

S. a.: “El pintor Joaquín González dona a Fundación ONCE la obra Pobre del Cantor”. En Fundación ONCE, Madrid, noviembre de 2004, nº 56, s/p.

S. a.: “Exposiciones”. En El Correo de Andalucía, 4 de febrero de 1993, pág. 38.

S. a.: “Galería Ventana Abierta”. En El Correo de Andalucía, 7 de febrero de 1993, pág. 63.

S. a.: “Geometría alternativa de Joaquín González Quino en la RTVA”. En El Correo de Andalucía, 18 de enero de 2014, pág. 14.

S. a.: “La Geometría alternativa de Joaquín González Quino se instala en la sede central de RTVA”. En Euro-papress, Sevilla, 8 de enero de 2014.

S. a.: “Se reúne la pintura sevillana de la Vanguardia artística”. En Sevilla DC, febrero de 2007, pág. 20.

### **Recursos electrónicos**

REDONDO, Mónica: “5 ideas de Zygmunt Bauman que retratan a la sociedad moderna”. En *hipertextual*, 10 de enero de 2017. Recurso electrónico: <https://hipertextual.com/2017/01/5-ideas-bauman> (consultado el 7 de junio de 2018).

S. a.: “¿Qué es la modernidad líquida según Zygmunt Bauman?”. En *La Nación*, 10 de enero de 2017. Recurso electrónico: <http://lanacion.cl/2017/01/10/que-es-la-modernidad-liquida-segun-zygmunt-bauman/> (Consultado el 7 de junio de 2018).