

https://doi.org/10.12795/pajaro_benin.2017.i2.01

CONCHA YBARRA MENCOS, UN ESPACIO PICTÓRICO SINGULAR

CONCHA YBARRA MENCOS, A SPECIAL PICTORIAL SPACE

ALICIA IGLESIAS CUMPLIDO
Universidad de Sevilla

RESUMEN

La pintura de Concha Ybarra muestra una evolución constante desde los primeros bodegones pintados en la última década del siglo XX, pasando de un lenguaje naturalista bien simplificado a unos planteamientos simbólicos con clara influencia de la pintura de Henri Matisse, a partir de la que ha creado un estilo propio muy personal. La importancia de las exposiciones individuales en Sevilla, Cádiz, Algeciras, Valencia, y sobre todo Madrid, la presentan como una de las pintoras más destacadas y significativas de la actualidad, cuyo estilo se analiza aquí.

Palabras clave: Pintura, Simbolismo, Vanguardias, Figuración, Ybarra.

ABSTRACT

Concha Ybarra's works display a constant progress since her firsts still lifes painted of last decade of the twentieth century, going from a very simplified naturalistic language to symbolic approaches influenced to Henri Matisse, from where she had created a personal style. Individual expositions in Seville, Cádiz, Algeciras, Valencia, and specially Madrid, turn her in one of the most important artist nowadays.

Keywords: Painting, Symbolism, Avant-Garde, Figurative, Ybarra.

El carácter de la pintura de Concha Ybarra Mencos, marcado por una imaginación implicada en planos simbólicos, no tiene nada que ver con la formación convencional de la mayoría de pintores del contexto sevillano. Natural de Sevilla, procede de una familia muy considerada en la ciudad, vinculada al mundo de las Letras mediante la actividad de su padre, Eduardo Ybarra Hidalgo, Presidente de la Real Academia de Buenas Letras, y de su hermano Íñigo Ybarra Mencos, escritor y colaborador del diario ABC.

Concha Ybarra, lejos en un primer momento de las disciplinas artísticas, se licenció en Psicología por la Universidad de Sevilla. Pronto se aficionó a la fotografía, y cuando se despertó su vocación artística, participó en el *Taller del Aire* de Alberto Donaire. En años sucesivos, participó en el *Taller Corral del Arte*, dirigido por Ricardo Castillo, y en el prestigioso *Curso Internacional de Pintura*, dirigido por Antonio López en Jerez de la Frontera. Con esa experiencia, intervino en el *Taller de Creación Artística, Signos Mediodía*, desarrollado en el Centro Andaluz de Arte Contemporáneo, y en *Inmortales, variaciones plásticas de una poética de lo esencial*, dirigido por Juan Fernández Lacomba. También participó en un *Taller de cerámica* y en otro *Taller de escultura* en la Escuela de Arte y Oficios de Sevilla.



Taller de Antonio López; Bahía; Vinilo; India; Crocus azul; Crocus

A finales de la última década del siglo XX, inició una amplia actividad expositiva, con numerosas muestras individuales en las que ha tratado diversas temáticas. Entre las primeras destacan las celebradas en la Galería Félix Gómez de Sevilla, en 1998, en la Galería Magda Bellotti de Algeciras, en 1999, y la Galería Carmen de la Calle de Jerez

de la Frontera, ese mismo año¹. Otras exposiciones interesantes fueron las de la Galería Félix Gómez en Sevilla en 2001, y la galerías Delicado de El Puerto de Santa María y Estampa de Madrid en 2002. La gran acogida de esas exposiciones la llevaron a otras en las galerías Félix Gómez de Sevilla en 2003, Sandunga de Granada en 2004, Estampa de Madrid en 2005.

En una ciudad en la que proliferan los carteles, Concha Ybarra ha realizado el de las Jornadas de Arte Contemporáneo de la Universidad de Sevilla de 2007; el de Itálica 2007 y el de las Fiestas de Primavera del Ayuntamiento de Sevilla de 2008. También ha participado en la feria *ARCO 2007*, en la muestra *Arte Mujeres*, del mismo año, organizada por el Instituto Andaluz de la Mujer, y en prestigiosas exposiciones colectivas, entre las que destacan las que tuvieron lugar en la galería La Caja China, Caja de Ahorros San Fernando, Fundación FOCUS y Caja Rural del Sur. Su apoyo ha sido incondicional a la Cruz Roja, la Asociación Española contra el Cáncer, la Asociación de Autismo o SIDA Contigo.

Desde que montó su primer taller junto a Juan Maestre en la calle Santa Ana en la última década del siglo XX, ha pasado por otro provisional en la calle San Vicente, hasta establecerse en la casa familiar de la misma calle, con entrada por Pascual de Gayangos. En éste trabaja en la actualidad, consolidada y reconocida como dibujante y pintora, y abierta a múltiples experiencias.

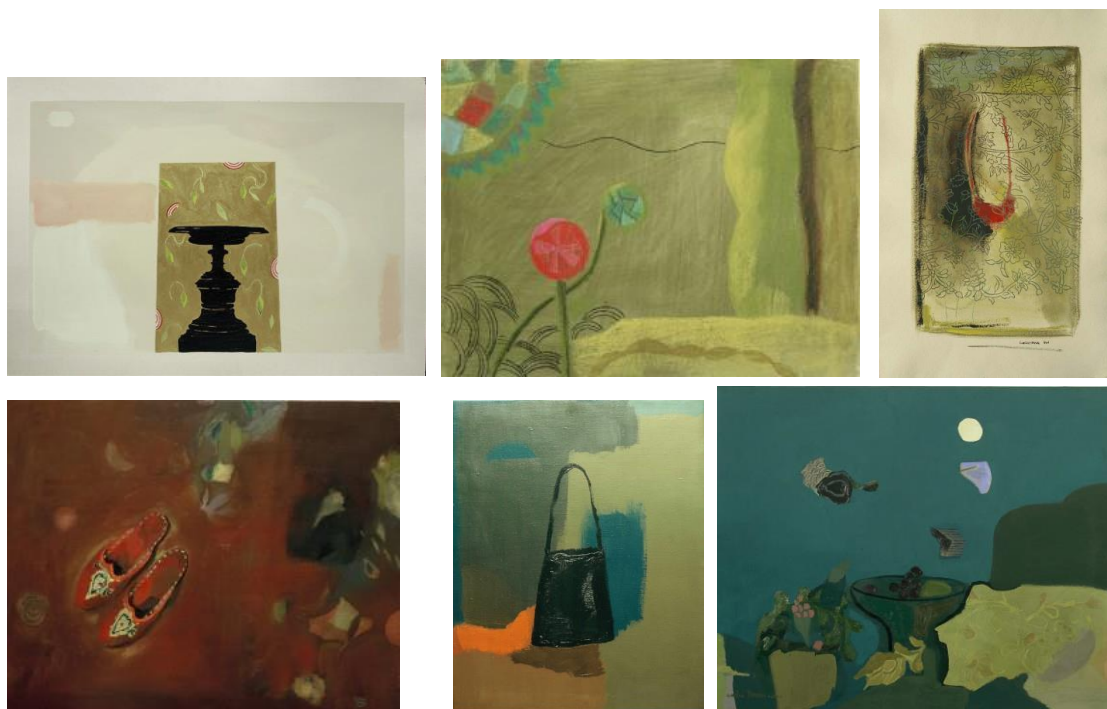
Una de ellas es la cerámica, en la que empezó a trabajar hace diez años, impresionada por la obra de Picasso en ese género. Al principio modelada en su estudio, hasta que decidió compartir espacio en un taller apropiado junto a un herrero, un alfarero y un ebanista. Ha llegado incluso a confesar que le gusta trabajar más la cerámica que la pintura, ya que esta última requiere un mayor esfuerzo de reflexión.

¹ CARRASCO, Marta: “Concha Ybarra: para entender el arte contemporáneo hay que ver mucho”; en Sevilla, ABC, 2017.

I. BODEGONES, 1998

La primera exposición individual de Concha Ybarra fue en la Galería Félix Gómez de Sevilla², con una serie de *Bodegones* que llevó después a las galería Magda Bellotti de Algeciras y Carmen de la Calle de Jerez de la Frontera³, en 1999.

En la primera, la galería publicó un pequeño catálogo, en el que el pintor Joaquín Sáenz recordó las palabras de José Soto sobre la pintora, en el que la definió como una autora intimista debido a las presencias sencillas y cotidianas, con las que expresa un perfiles refinados que asumen emociones contenidas. El mismo Joaquín Sáenz, con motivo de su participación en el jurado de un conocido certamen de pintura dijo Concha Ybarra le había causado una magnífica impresión⁴.



Jarrón; Bodegón; Bodegón con collar; Bodegón con zapatos; Secretos; Azul

En este catálogo, Joaquín Sáenz ratificó la opinión de Pepe Soto, en sintonía con lo expresado por Manuel Lorente en un artículo en un medio con mucha difusión⁵. Lo primero que dijo es que le había causado una gran sorpresa su reciente inicio en la pintura, y que a partir de ahí siguió con interés su trayectoria, reconociendo sus logros, definiéndola como una pintora con talento, carácter sensible y buen gusto.

² LORENTE, Manuel: “Concha Ybarra”; en Madrid, ABC Cultura, 2 de junio de 1998.

³ NÚÑEZ MESA, Ana: “La pintura de Concha Ybarra”; en Algeciras, Europa Sur, 2000.

⁴ SÁENZ CEMBRANO, Joaquín: “Concha Ybarra”; en Concha Ybarra. Bodegones; Sevilla, Galería Félix Gómez, 1998, Pág. 3.

⁵ LORENTE, Manuel: “Concha Ybarra”; Op. Cit.

Entre sus cualidades, destacó una mirada limpia, serena, expectante, e inquisitiva, no exenta de tierna ironía, que precede y acompaña a la ejecución de la obra. En su opinión, en ésta manifiesta una soltura y fluidez poco comunes, que muchos persiguen y en ella brota de modo espontáneo. Deteniéndose en sus bodegones, observó una notable preocupación compositiva, que junto con la utilización de algunos objetos conecta con Morandi, esto con acento personal y buena técnica. Para Joaquín Sáenz, otra característica de sus bodegones es la ausencia de claroscuro, renuncia que propicia la preferencia del color por sí mismo, restándole servidumbre y potenciando su estado más puro. Eso le quita dramatismo y le aporta alegría, placidez y elegancia.



Zoco; Bodegón con amapola; Bodegón con peces; Es la realidad verdad o un sueño; Todo anhela dominar desde lo alto; Sueño despierto

El análisis formal de estos bodegones permite comprobar el acierto de las opiniones de Joaquín Sáenz, pues en todos se observa un modo de agrupar los objetos y de reducir y anular los espacios que parece tomado de Morandi⁶. El modo de plantear el color en su ejecución y en las elecciones difiere del pintor italiano. Concha Ybarra introdujo elementos con leves toques o trazos, y matices de color sobre los tonos ocre y

⁶ LÓPEZ BLÁZQUEZ, Manuel: Morandi; Madrid, Globus Comunicación, 1996, Láms. 34-38 y 45-46.

grises predominantes con los que consiguió un ambiente expresivo distinto, en el que se nota la ascendencia melancólica de los símbolos que tienen paralelos en la poesía de Gustavo Adolfo Bécquer.

La presentación de Concha Ybarra fue, como nos contó Joaquín Sáenz una gran sorpresa. En ese momento, no había ninguna propuesta comparable a la suya en Sevilla, y tampoco ningún pintor ni pintora que apostase por la sensibilidad como medio de expresión.

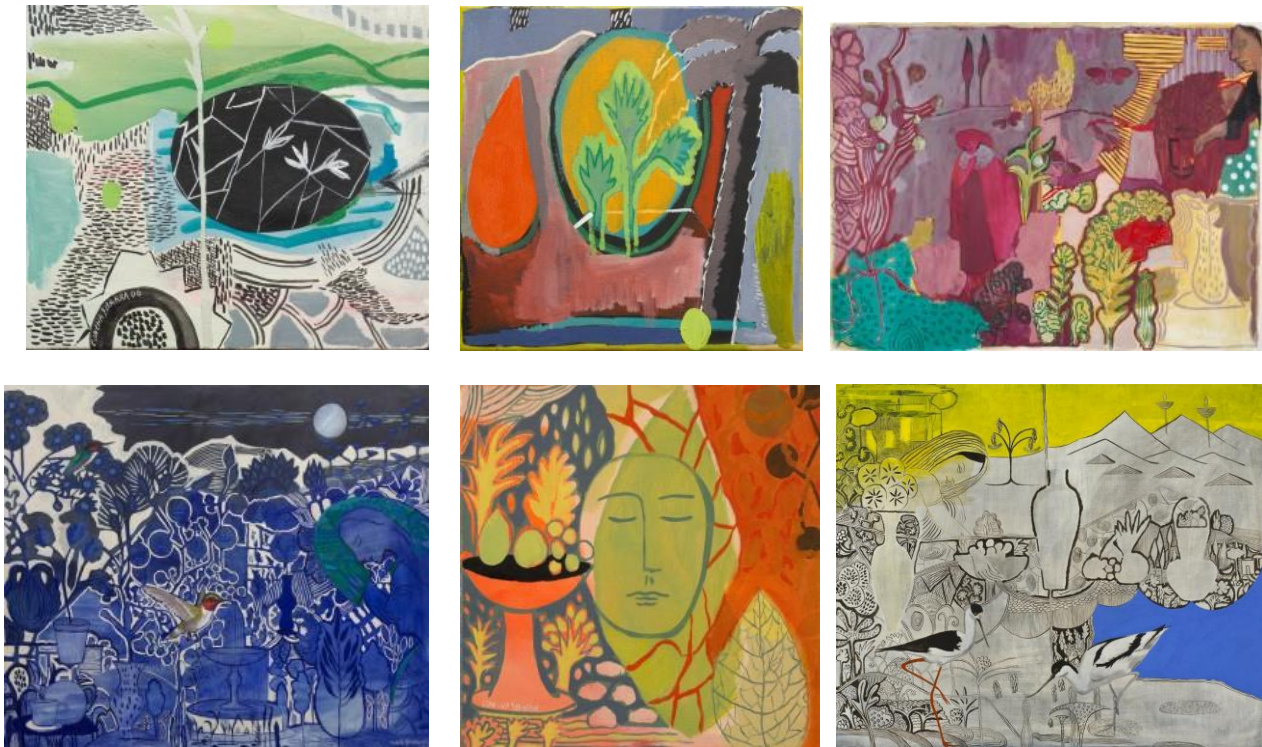
II. RECUERDOS; E INTERIOR-EXTERIOR, 2001; Y BODEGONES, 2002

La segunda exposición de Concha Ybarra fue *Recuerdos*, en la Galería Magda Belloti de Algeciras, en 2001. Contó con un catálogo con textos de Juan Fernández Lacomba, en el que destacó su interés por lo estructural en un juego pictórico de espacios en los que ordena las sensaciones propias como objetos artísticos⁷.

La evolución de Concha Ybarra fue muy evidente por la temática, la composición y la técnica de ejecución de las pinturas. Se sigue notando en ella la inclinación a la suavidad y el buen gusto, a la expresión sensible; sin embargo, mientras que la técnica de los bodegones anteriores quedaba un tanto difusa para asegurar la homogeneidad, ahora las formas están trabajadas con una gran simplificación, mediante siluetas precisas y limpias, que se recortan sobre los fondos jugando con la abstracción. Con este método es fundamental el juego de planos, la asociación simbólica de los distintos contenidos.



⁷ FERNÁNDEZ LACOMBA, Juan: Concha Ybarra, Algeciras, Galería Magda Belloti, 2001, Págs. 7-8.

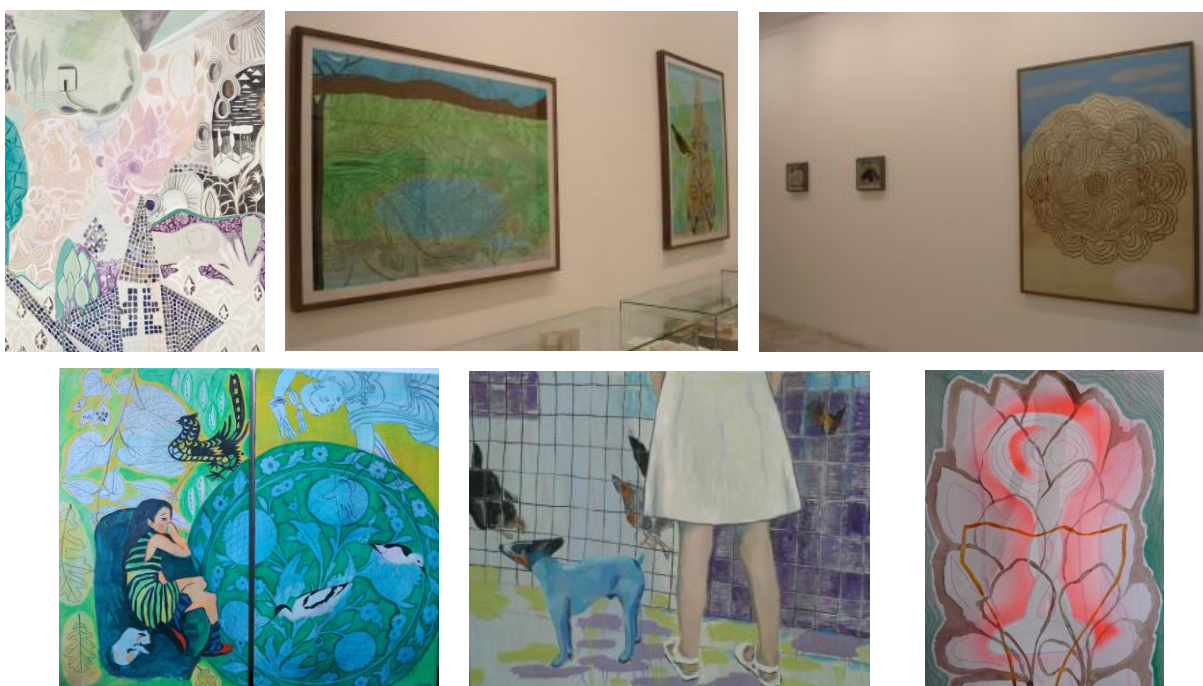


Bodegón; Sin título; Sin título; Sin título; Sin título; Sin título; Noche en Marruecos; Naranja; Agua

A continuación lo analizamos en la pintura *Bahía*, una de las más importantes desde un punto de vista plástico dentro de esta exposición. Aquí tenemos tres elementos o unidades compositivas en planos relacionados. La representación clara de una isla o una especie de peñón, en el que juega con dos tonalidades para originar los volúmenes, y se ajusta a los principios naturales, muy simplificados en el celaje de fondo, y en el agua del primer plano, reducidos a manchas abstractas, forma la primera unidad. La pintura chorreada que sale del agua situada bajo la isla forman una trama lineal que pasa sobre la segunda unidad de la composición, formada por una serie de elementos de la flora y la fauna, representados individualmente y alineados, entre ellos un ave acuática, una rosa roja, un crocus y fuera de la trama lineal procedente de la unidad superior una mariposa. La tercera unidad es una red plana y rectangular formada por un juego de algas en forma de celosía, que se superpone levemente a los dos anteriores proyectándose hacia el lado izquierdo de la composición, libre de ningún otro elemento.

La composición de *Bahía* es muy equilibrada y el ejercicio sintético de las distintas intencionalidades la lleva a una estrategia simbólica de la comunicación. Lo comparte la siguiente composición, *India*. En esta pintura la composición está dividida en dos zonas delimitadas con claridad, la primera una franja vertical en el lateral

izquierdo, ocupada por una trama vegetal ascendente con grandes flores y un ideograma circular en la parte inferior en el lugar de una de las flores. La segunda zona ocupa la mayor parte del lienzo y se caracteriza por la reducción de la perspectiva caballera, con la que presentó tres motivos en alineación diagonal. Primero un faisán que mira hacia el ideograma de la zona anterior, después un plato con uvas y hojas de parra y en tercer lugar el mismo ideograma descompuesto. El bello cromatismo con toques verdes y violetas unifica la composición y comparte el refinado lirismo que veremos en toda su obra. El planteamiento es parecido en *India en luz* e *India en sombras*.



Sin título; Galería Estampa (Madrid); Galería Estampa (Madrid); La chica de Krichner; Sin título; Sin título

Ese sistema basado en la simplificación de las perspectivas y la presentación de objetos muy simplificados también se repite en la mayor de las pinturas de esta exposición, en la que igualmente destacan *Crocus*, *Crocus azul*, *Vinilo*, *Oriente* y *Sobre Oriente I a III*, en las que ya aparece la silueta pura. Muy interesante la combinación de fragmentos de la realidad en los dípticos *Marraqueh I* y *Marraqueh II*, con celosías a un lado como parte de una estructura arquitectónica típica y otras representaciones distintas en la otra parte.

La presentación de ese nuevo estilo de Concha Ybarra en su tercera exposición individual en *Interior-Exterior*, en la Galería Félix Gómez de Sevilla el mismo año, tuvo una amplia repercusión en los medios de difusión, con artículos de José Íñiguez⁸, Francisco del Río⁹, Iván de la Torre Amerighi¹⁰, Margot Molina¹¹, Francisco Muñoz Cesari¹² y Jesús Reina¹³. Todos destacaron el cambio que se había producido en la pintora, y elogiaron la evolución hacia un estilo simbólico muy personal.

Lo mismo sucedió en la cuarta exposición individual *Bodegones*, en 2002, que contó con textos de Bernardo Palomo¹⁴, Juan Bosco Díaz Urmeneta¹⁵, Manolo Caballero¹⁶, A. González Barba¹⁷, Lorna Scott Fox¹⁸, José Íñiguez¹⁹, Mercedes Arroyo²⁰, autores que también manifestaron su satisfacción y corroboraron los logros en la evolución de Concha Ybarra. En esta exposición destacaron *Secreto, Azul, Tierra, Maceta*.

III. CONTEMPLA LAS FLORES Y JUEGO DE COLORES, 2003; Y VISIÓN INTERIOR, 2005

La quinta exposición individual de Concha Ybarra fue *Contempla las flores*, en la Galería Milagros Delicado de Cádiz, el año 2003. El interés que despertaba se hizo

⁸ ÍÑIGUEZ, José: “Doce velas para la pintura de Concha Ibarra”; en Sevilla, 2001.

⁹ DEL RÍO, Francisco: “El dibujo en Sevilla”; en Sevilla, 7 de diciembre de 2001.

¹⁰ DE LA TORRE AMERIGHI, Iván: “Concha Ybarra, oscura sensibilidad; en Madrid, ABC Cultural, 7 de julio de 2001. DE LA TORRE AMERIGHI, Iván: “Dibujo en Sevilla”; en Madrid, ABC Cultural, 8 de diciembre de 2001.

¹¹ MOLINA, MARGOT: “El arte sutil de Concha Ybarra”; en Madrid, El País, 18 de junio de 2001.

¹² MUÑOZ CESARI, Francisco: “Una audaz combinatoria”; en Sevilla, Diario de Sevilla, junio de 2001.

¹³ REINA, Jesús: Interioridad-exterioridad”; en Madrid, El periódico del Arte, junio 2001.

¹⁴ PALOMO, Bernardo: “Íntima emoción pictórica”; en Jerez de la Frontera, Diario de Jerez, 12 de julio de 2002.

¹⁵ DÍAZ URMENETA, Juan Bosco: “Una apuesta valiente”; en Sevilla, Diario de Sevilla, 20 de julio de 2002.

¹⁶ CABALLERO, Manolo: “Flores como símbolos”; en Cádiz, Diario de Cádiz, 22 de julio de 2002.

¹⁷ GONZÁLEZ BARBA, A: “Sevilla en abierto”; en Sevilla, ABC, 5 de junio de 2002.

¹⁸ SCOTT FOX, Lorna: “Cosas eternas”; en Madrid, El periódico del Arte, 2002.

¹⁹ ÍÑIGUEZ, José: “Dibujos”; en Sevilla, Diario de Sevilla, 2002. ÍÑIGUEZ, José: “Música callada”; en Sevilla, Diario de Sevilla, junio de 2002.

²⁰ ARROYO, Mercedes: “Los misterios de Concha Ybarra”; en Madrid, ABC, 2002.

manifiesto en los textos de Marta Carrasco²¹, Bernardo Palomo²² y Juan Bosco Díaz Urmeneta²³.

Lirios es una pintura al óleo sobre tela de lino, en la que siguió el planteamiento que vimos en *Bahía* y otras pinturas de Recuerdos, la exposición de la galería Magda Belloti de Algeciras del año 2001. La arbitrariedad en la distribución de dos colores, ocre y verde, altera la división en planos con los objetos representados, las flores y un dibujo de lacería y ataurique con la forma de un papel pintado esquemático. Esto se complica en *Magnolia*, con dos zonas en verde y rojos fríos, y la magnolia vista desde arriba en la primera de esas zonas. El planteamiento de *Pensamiento* es análogo al de *Lirios*, invirtiendo la colocación de la planta y de la trama de fondo, que pudiera ser la esquematización de un papel pintado.



Contempla las flores

Concha Ybarra partió del mismo esquema compositivo en *Sueño despierto*, añadiendo la figura humana femenina y en algunos casos con atmósferas interiores,

²¹ CARRASCO, Marta: “Concha Ybarra”; en Madrid, ABC Cultural, 11 de noviembre de 2003.

²² PALOMO, Bernardo: “La síntesis de la forma Plástica”; en Jerez de la Frontera, Diario de Jerez, 2 de noviembre de 2003.

²³ DÍAZ URMENETA, Juan Bosco: “Tiempo de Expectativas”, en Sevilla, Diario de Sevilla, 17 de octubre de 2003.

animales, símbolos y objetos muy diversos. Esa sensación es mayor en *Es la realidad verdad o un sueño*, técnica mixta sobre papel de arroz, en la que la figura ahora masculina poco definida y pensativa queda bajo la silueta de una mensa con varios objetos de bodegón. Esos elementos menos la figura humana esquemática aparecen en *Todo anhela dominar desde lo alto*, en la que yuxtapone ideogramas, esquematizaciones de un papel pintado y un conjunto de flores básicas, a punto de la abstracción. La figura

femenina acostada ocupa la mayor parte de *Son los sueños realidad o sueños*, interviniendo aquí dos elementos que se superponen a otros, un chorreado de pintura a partir de una amplia franja rosa sobre la figura y un estampado de papel sobre la ventana. En éstas pinturas, con formato de tamaño medio y mayor de lo habitual en la pintura, coinciden los fondos someros de color ocre con derivación hacia el verde, de los que obtiene una bonita luz.



Galería Milagros Delicado, Cádiz

En la sexta exposición, *Juego de colores* en la Galería Félix Gómez de Sevilla, en el año 2003, Concha Ybarra mostró el conocimiento de estilos procedentes de las Vanguardias Históricas, como el postimpresionismo, el cubismo y el fauvismo, y la

influencia directa de Henri Matisse y mucho más moderada de Paul Cezanne, Picasso y Juan Gris. A esa intención se refirieron en distintos artículos Eva V. Galán²⁴, A.C. Fuentes²⁵ y Bernardo Palomo²⁶.

En *Bodegón con frutas y copa* ante un paisaje sigue una disposición en tres niveles, muy plana pese al facetado la mesa que sostiene la bandeja con frutas, que casi no se distingue del fondo, bien definidas según el arte de Cezanne las frutas²⁷, y muy esquemática la copa que se confunde con la silueta del abeto que se levanta desplazado en el fondo. El elevado tamaño muestra la evolución y la madurez como pintora de Concha Ybarra, pues la pintura mide dos metros con dieciocho centímetros por otros dos con noventa y cinco. Los únicos que están representados en perspectiva son la naranja, la pera y la cereza del bodegón, destacando por contraste de la yuxtaposición de planos y siluetas del resto. Los colores cálidos y la iluminación los destacan sobremanera.



Contempla las flores. Galería Luis Adelantado Abierto (Valencia), 2017

²⁴ GALÁN, Eva V: “Concha Ybarra”; en Granada, El Ideal, 7 de octubre de 2004.

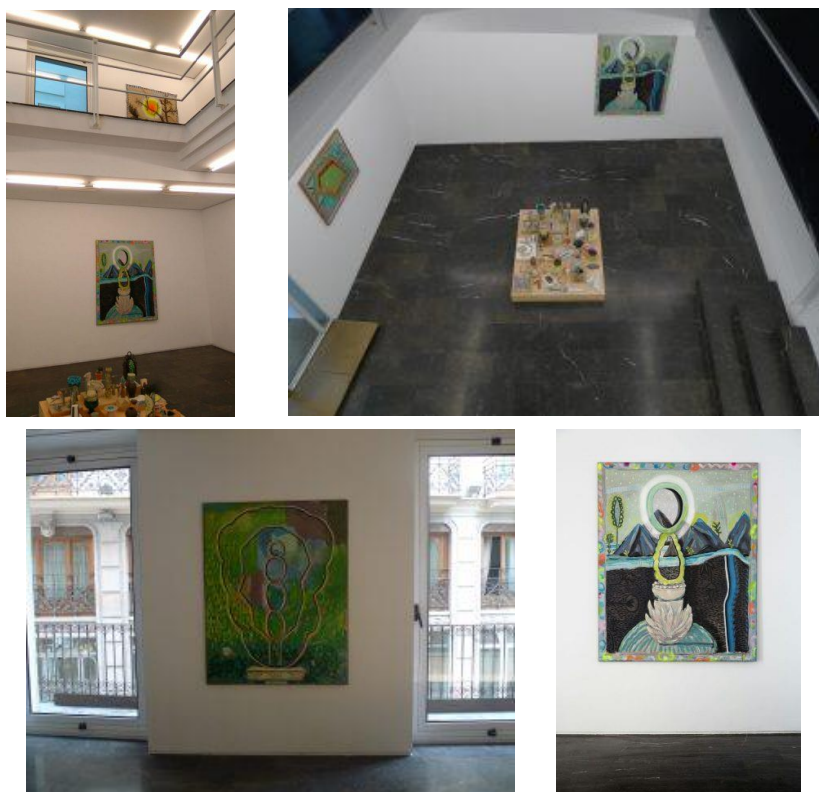
²⁵ FUENTES, A. C: “Concha Ybarra enseña sus emociones”; en Granada, La opinión de Granada, 2004.

²⁶ PALOMO, Bernardo: “Sevilla, Arte Actual”; en Jerez de la Frontera, Diario de Jerez, 2004.

²⁷ DÜCHTING, Hajo: Cézanne; Colonia, Taschen, 1991, Págs. 9, 93, 114, 115, 124, 126, 127, y 173-184.

En *Bodegón con pera y cinco cerezas*, y *Bodegón con granada y copa* los colores son fríos y los planos de color muy amplios le restan protagonismo a las frutas, colocadas en zonas centradas. La composición es semejante a la anterior y a otras pinturas más elaboradas como *Zoco*, en la que la combinación de figuraciones y siluetas remite a Cezanne y Matisse²⁸, bien asumidos y combinados con criterio. Los ocres y los verdes fríos predominan y la nota de color del paño rojo llama la atención hacia la base del bodegón. En *Brosa* la simplificación y la forma plana de los elementos además de los tonos pasteles integra la bandeja alzada con los frutos del bodegón. Su simplificación la vimos en otras pinturas de esta muestra.

La séptima exposición individual de Concha Ybarra, *Visión interior*, del año 2005, fue en la Galería Estampa de Madrid. De ésta salieron reseñas de Juan Bosco Díaz Urmeneta²⁹, Francisco Rincón³⁰, Antonio Chacón³¹ y Laura Fajardo³².



Galería Luis Adelantado Abierto (Valencia), 2017

²⁸ ESSERS, Wolkmar: Henri Matisse; Colonia, Taschen, 1992, Págs. 32 y sigs.

²⁹ DÍAZ URMENETA, Juan Bosco: "Arco 2005"; en Sevilla, Diario de Sevilla, 2005.

³⁰ RINCÓN, Francisco: "Paraísos soñados; en Madrid, El punto en las Artes, 2005.

³¹ CHACÓN, Antonio: "Arte Contemporáneo en Andalucía"; Sevilla, Fundación Lara, 2005.

³² FAJARDO, Laura: "Acuarelas"; en Sevilla, 2005.

Aquí llevó cuadros que siguen los planteamientos de exposiciones anteriores con la diferencia del tamaño colosal, con más de tres metros por lado, en los que el aumento de escala no mermó las relaciones ni alteró la estética propia. En otros del mismo tamaño y mayores, hasta los cuatro metros, se mostró como una gran conocedora y seguidora de Henri Matisse, del que tomó los peces rojos del bodegón con vaso y peces³³; y en otros las siluetas, los arabescos y hasta las odaliscas o referencias de éstas. En ningún caso se limitó a copiar a Matisse, siempre propuso algo nuevo o suyo, insistiendo en las composiciones propias. Las composiciones son muy elaboradas, y los colores muy variados, alegres y cálidos, distinguiéndose de los de la etapa anterior.

En otros utilizó el formato medio y la técnica mixta, anulando el espacio y las perspectivas. Los elementos son comunes pero ahora están muy simplificados, son como siluetas, con colores planos y uniformes.

IV. SONIDO VEGETAL, 2006; Y DILE A LA LUNA QUE VENGA, 2008

La octava exposición fue *Sonido vegetal* del año 2006 en la Galería Félix Gómez de Sevilla, y la novena *Dile a la luna que venga* en Galería Estampa de Madrid, de 2008. De la primera tenemos un texto de Juan Bosco Díaz Urmeneta³⁴; y de la segunda artículos de Iván de la Torre Amerighi³⁵, Bosco Ferri³⁶, Marta Carrasco³⁷, Juan Bosco Díaz Urmeneta³⁸, Cristina Aguilar³⁹ y Laura Fajardo⁴⁰.

³³ MONNERET, Sophie: Matisse, la obra de una vida; Barcelona, PML Ediciones, 1994, Págs. 58 y 59.

³⁴ DÍAZ URMENETA, Juan Bosco: “Una mirada a las vanguardias”; en Sevilla, Diario de Sevilla, 2006.

³⁵ DE LA TORRE AMERIGHI, Iván: “Concha Ybarra”; en Arte y Parte; enero de 2007.

³⁶ FERRI, Bosco: “En persona”; en Sevilla, Diario Sevilla, 28 de agosto de 2007.

³⁷ CARRASCO, Marta: “VII Edición de toros en la Caja”; en Sevilla, ABC, 6 de abril de 2007. CARRASCO, Marta: “El arte se recarga”; en Sevilla, ABC, 16 de agosto de 2007. CARRASCO, Marta: “Sonido vegetal”; en Sevilla, ABC, 2007.

³⁸ DÍAZ URMENETA, Juan Bosco: “Una iniciativa consolidada”; en Sevilla, Diario de Sevilla, 6 de abril de 2007.

³⁹ AGUILAR, Cristina: “Concha Ybarra”; en Sevilla, ABC, 2007.

⁴⁰ FAJARDO, Laura: “La vigencia de la expresión pasada por agua”; en Sevilla, ABC, 2008.



Sonido vegetal

Uno de esos críticos, Iván de la Torre Amerighi, destacó la derivación hacia la comunicación simbólica de Concha Ybarra y la extrema sensibilidad con la que se comunicó. En esas exposiciones trabajó todos los formatos y complicó mucho más las composiciones diluyendo las referencias de los grandes maestros de las Vanguardias Históricas, como la tan acusada de Henri Matisse de los cuadros anteriores. En obras como *Érase una vez* incluyó la figura humana pensativa como en obras de sus primeras exposiciones, siendo éste un elemento clave en el ejercicio recopilatorio de sus principios.

Andrés Luque Teruel consideró su propuesta una de las más recientes e interesantes de la actualidad en la ciudad⁴¹. Según expuso, la presencia de elementos figurativos procedentes de la reorganización mental de las imágenes procesadas, reconvertidas, simplificadas y transformadas, le sirvieron como referencias rectoras o ejes para la distribución de planos complementarios. Según él, con ese método, ofrece fragmentos de una realidad esencial, con los que transmite incentivos para la elaboración de las ideas propias de cada espectador. En consecuencia, interpretó que la comunicación procede en un orden intelectual, por empatía con el desarrollo plástico, dotado con eficaz economía de medios y sensibilidad lírica en las asociaciones. En cuestiones plásticas, Andrés Luque reconoció la emotividad que trasciende el

⁴¹ LUQUE TERUEL, Andrés: Vigencia de las vanguardias en la pintura sevillana; Sevilla, Concha Pedrosa, 2007, Pág. 127.

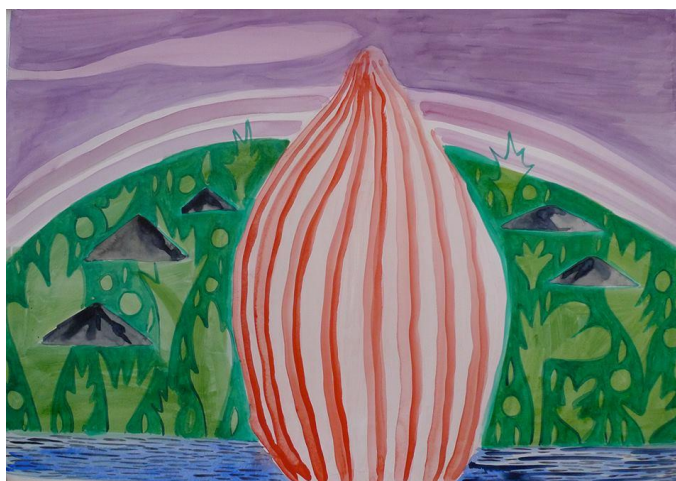
distanciamiento de los símbolos, la claridad de las relaciones compositivas, la definición del dibujo y la correspondencia del color.

A esta época pertenece el Cartel de las *XIV Jornadas de Arte Contemporáneo* de la Universidad de Sevilla, organizadas por Fernando Martín Martín, en el que se homenajeó al pintor Juan Maestre, con el que había compartido estudio.

V. BAJO EL MÁGICO SOPLO DE LA LUZ, 2012; Y DE LA TIERRA Y EL AIRE, 2013

La décima exposición individual de Concha Ybarra fue *Bajo el mágico soplo de la luz*, de 2012, en la galería Espacio de Arte/Espacio Abierto Javier Aguado de Madrid, de la que contamos con un texto de Marta Carrasco⁴².

Ahora tenemos tres líneas muy relacionadas entre sí. En una las composiciones son muy lineales y tienen tonos pasteles. En otra aparecen figuras tomadas del natural, enteras o fragmentadas, narrativas o combinadas con otras relaciones plásticas bien diferenciadas por partes, incluidas las abstractas y la pintura de acción. La tercera línea es producto de las combinaciones de ambas, en muchos momentos con influencia de Luis Gordillo en determinados fragmentos y paralelismos con Patricio Cabrera y otros pintores actuales en las prefiguraciones con siluetas.



Bajo el soplo de la luz

⁴² CARRASCO, Marta: "A Picasso in memoriam; Sevilla, ABC, 2010.

Un hecho muy destacable es el cambio de escala de algunos objetos, que anteceden la manera peculiar de la joven Ana Barriga.

La décimo primera exposición de Concha Ybarra fue *De la tierra y el aire* en la Caja China de Sevilla, de 2013. La característica principal de estas pinturas es el nuevo proceso de simplificación de las composiciones, en las que las macetas y las plantas con flores ocupan la atención. La variedad de los colores y el dominio del dibujo y de la luz muestran los progresos de la pintora, que ha logrado uno de los fines más difíciles del arte, la formación de un estilo propio, de un lenguaje reconocible a primera vista.

VI. JARDÍN OCULTO, 2017

La décimo segunda exposición de Concha Ybarra y por ahora última es Jardín oculto, en la Galería Luis Adelantado de Valencia, en otoño de este mismo año 2017.

Charo Ramos destacó justo antes de esta exposición que a Concha Ybarra siempre le han interesado los motivos ornamentales, con los que ha establecido un lenguaje propio y un elemento común en los distintos estilos artísticos por los que transita, desde la figuración hasta la abstracción⁴³. Esta autora reconoció una libertad inédita en la manipulación de las formas y los colores, y aportó el testimonio de la pintora, que le reconoció la influencia directa de Henri Matisse, Esteban Vicente y José Guerrero.

⁴³ RAMOS, Charo: “Concha Ybarra en armonía”; en Sevilla, Diario de Sevilla, 23 de mayo de 2017.



Jardín oculto

Con esas influencias, la de Matisse siempre presente en ella, pintó obras de medianos y grandes formatos, en las que un solo objeto en primer plano ocupa casi toda la composición y la mayor parte del formato, por lo general una maceta o vaso con flores, con gran variedad de tonalidades y colores muy puros e intensos. La variedad técnica en la aplicación de los colores y el color intenso procedentes de dichas fuentes aportan nuevos matices. A estas alturas el carácter artístico de Concha Ybarra está muy definido, gracias a unas reglas compositivas estables y a la utilización de los objetos para cifrar contenidos simbólicos. A la limpieza del dibujo y la grandeza de las formas simplificadas y las siluetas, hay que añadir la ejecución, ya que en todas las obras están bien desarrolladas relacionadas armónicamente y con una buena disposición en la percepción espacial, puesto que a veces no existe el espacio.

Esas reglas suyas y sólo suyas también están en otras obras de esta exposición en las que puso ese objeto ante un fondo o paisaje muy elaborado. En esa elaboración fue capaz de aunar los elementos decorativos de Matisse con las soluciones post pop iniciadas por Luis Gordillo y los colores de los expresionistas abstractos

norteamericanos, a través de pintores españoles como Esteban Vicente y José Guerrero, pero sin ser nunca ninguno de ellos, siendo siempre Concha Ybarra, pintora por sí misma.

Recibido: 3 de noviembre de 2017.

Admitido: 8 de diciembre de 2017.

BIBLIOGRAFÍA

AGUILAR, Cristina: “Concha Ybarra”; en Sevilla, ABC, 2007.

ARROYO, Mercedes: ”Los misterios de Concha Ybarra”; en Madrid, ABC, 2002.

BOSCO Ferri: “En persona”; en Sevilla, Diario de Sevilla, 28-8-2007.

CABALLERO, Manolo: “Flores como símbolos”; en Cádiz, Diario de Cádiz, 2-7-2002.

CARRASCO, Marta: “Concha Ybarra”; en Sevilla, ABC, 11-11-2003.

CARRASCO, Marta: “A Picasso in memoriam”; Sevilla, ABC, 6-4-2007.

CARRASCO, Marta: “VII Edición de toros en la Caja”; en Sevilla, ABC, 6-4-2007.

CARRASCO, Marta: “El arte se recarga” ; en Sevilla, ABC, 16-8-2007.

CARRASCO, Marta: “Sonido Vegetal”; en Sevilla, ABC, 2007.

CHACÓN, Antonio: Arte Contemporáneo en Andalucía; Sevilla, Fundación Lara, 2005.

DE LA TORRE AMERIGHI, Iván: “Concha Ybarra oscura sensibilidad”; en Madrid, ABC Cultural, 7-7-2001.

DE LA TORRE AMERIGHI, Iván: “Dibujo en Sevilla”; en Madrid, ABC Cultural, 8-12-2001.

DE LA TORRE AMERIGHI: Arte y Parte; enero 2007.

DEL RÍO, Francisco: “El dibujo en Sevilla”; en Sevilla, 7-12-2001.

DÍAZ URMENETA, Juan Bosco: “una apuesta valiente”; en Sevilla, Diario de Sevilla, 20-7-2002.

DÍAZ URMENETA, Juan Bosco: “Tiempo de Expectativas”; en Sevilla, Cultural Diario de Sevilla, 17-10-2003.

DÍAZ URMENETA, Juan Bosco: “ARCO 2005”; en Sevilla, Cultural Diario de Sevilla, 2005.

DÍAZ URMENETA, Juan Bosco: “Una mirada a las vanguardias; en Sevilla, Cultural Diario de Sevilla, 2006.

DÍAZ URMENETA, Juan Bosco: “Una iniciativa consolidada”; en Sevilla, Diario de Sevilla, 6-4-2007.

DÜCHTING, Hajo: Cézanne; Colonia, Taschen, 1991.

ESSERS, Wolkmar: Henri Matisse; Colonia, Taschen, 1992.

FAJARDO, Laura: “Acuarelas”; en Sevilla, ABC, 2005.

FAJARDO, Laura: “La vigencia de la expresión pasada por agua”; en Sevilla, ABC 2008.

FERNÁNDEZ LACOMBA, Juan. Concha Ybarra; Algeciras, Galería Magda Bellotti, 2001.

FUENTES, A. C: “Concha Ybarra enseña sus emociones”; en Granada, La opinión de Granada, 2004.

GALÁN, Eva V: “Concha Ybarra”; en Granada, “El Ideal”, 7-10-2004.

GONZÁLEZ BARBA, A: “Sevilla en Abierto”; en Sevilla, ABC, 5-6-2002.

ÍÑIGUEZ José: “Doce velas para la pintura de Concha Ybarra”; en Sevilla, 2001.

ÍÑIGUEZ José: “Música callada”; en Sevilla, Diario de Sevilla, Junio 2002.

ÍÑIGUEZ José: “Dibujos”; en Sevilla, Diario de Sevilla, 2002.

LÓPEZ BLÁZQUEZ, Manuel: Morandi; Madrid, Globus Comunicación, 1996.

LORENTE, Manuel: Concha Ybarra”; en Madrid, ABC Cultural, 2-6-1998.

MOLINA, Margot: “El Arte sutil de Concha Ybarra”; en Madrid, El País, 18-6-2001.

MONNERET, Sophie: Matisse, la obra de una vida; Barcelona, PML Ediciones, 1994.

MUÑOZ CESARI, Francisco: “Una audaz combinatoria”; en Sevilla, Diario de Sevilla, Junio 2001.

NÚÑEZ MESA, Ana: “La pintura de Concha Ybarra”; en Algeciras, Europa Sur, 2000.

PALOMO, Bernardo: "Íntima emoción pictórica"; en Jerez de la Frontera, Diario de Jerez, 12-7-2002.

PALOMO, Bernardo: Sevilla Arte actual; en Jerez de la Frontera, Diario de las artes, Diario de Jerez, 2003.

PALOMO, Bernardo: "La síntesis de la forma Plástica; en Jerez de la Frontera, Cultural Diario de Jerez, 2-11-2003.

PALOMO, Bernardo: "Sevilla Arte Actual. Feria de arte contemporáneo"; Jerez de la Frontera, Cultural Diario de Jerez. 2004.

RAMOS, Charo: "Concha Ybarra en armonía"; en Sevilla, Diario de Sevilla, 23 de mayo de 2017.

REINA, Jesús. "Interioridad-exterioridad"; en Madrid, El periódico del Arte., junio 2001.

RINCÓN, Francisco: "Paraísos Soñados"; Madrid, El punto de las Artes. 2005.

SÁENZ, Joaquín: Concha Ybarra. Bodegones; Sevilla, Félix Gómez, 1998.

SCOTT FOX, Lorna: "Cosas eternas"; en Sevilla, Periódico del Arte, 2002, Sevilla.