

RAZÓN DE LAS ILUSTRACIONES/CREDITS FOR THE ILLUSTRATIONS/RAZÃO DAS IMÁGENS

II

ARTÍCULO VISUAL/VISUAL ARTICLE/ARTIGO VISUAL

BRUNO SEVE

APUNTES URBANOS. OBSERVAR, COMUNICAR, INTERPRETAR Y RAVALEAR¹ CON LA COTIDIANIDAD

Observar, pasear, escuchar, dialogar, registrar, cartografiar, dibujar, imaginar, volver a dialogar son acciones de comunicación arquitectónica cruciales para entender la realidad urbana desde la experiencia cotidiana y emprender proyectos entendidos como diálogo entre profesionales, ciudadanía y lugar.

Urban Notes, optativa de la ETSAB, apuesta por un conocimiento *slow* por empaparse en las realidades desde la observación, la escucha y la experiencia, así no precipitarse al proyectar, sino demorarse en una fase previa de mirada artística, cognitiva, social, transversal y situada de la ciudad. En su cuarta edición, la inmersión tuvo lugar en el barrio del Raval y contó con el acompañamiento de Aubrey Toldi y diversas entidades locales. ² Multifacético y multicultural, el barrio reveló una gran diversidad de narrativas que trascienden su capa histórica, turística y

1 Deambular por este barrio que invita al visitante a impregnarse de cultura / Wander through this neighbourhood that invites visitors to soak up the culture. / Passejar por esse bairro que convida os visitantes a absorverem a cultura. (https://www.barcelona.cat/es/coneixbcn/pics/el-ralval_99400387309.html)

2 El programa “La Traginera” está impulsado por varias entidades que han colaborado en esta edición de Apuntes Urbanos: la “Fundació Tot Raval”, las cooperativas “Impulsem” y la “boquería arquitectura”. Hemos contado también con la colaboración de “Top Manta” y el “Ateneu del Raval” y Arquitectxs de cabecera etc. / The programme “La Traginera” is promoted by several entities that have collaborated in this edition of Urban Notes: the “Fundació Tot Raval”, the cooperatives “Impulsem” and “boquería arquitectura”. We have also counted on the collaboration of “Top Manta” and the “Ateneu del Raval” and Arquitectxs de cabecera etc. / O programa “La Traginera” é promovido por várias entidades que colaboraram nesta edição do Urban Notes: a “Fundació Tot Raval”, as cooperativas “Impulsem” e “boquería arquitectura”. Também contamos com a colaboração da “Top Manta” e do “Ateneu del Raval” e Arquitectxs de cabecera etc.

epidérmica. Siguiendo trazos primarios y cruces de la ciudad se fueron históricamente asentando servicios de la ciudad y arquetipos de espacios públicos en los que se solapan una multitud de capas actuales sociales, artísticas, económicas y paisajísticas. Esta interpretación justifica un proyecto urbano mucho más allá de vacíos urbanos y construidos. El dibujo *insitu* es una experiencia única, cognitiva y plena, que provoca una mirada y una escucha atenta durante un lapso de tiempo relativamente largo de ese habitar cotidiano. Acompañado de encuentros con colectivos y habitantes del lugar y otras prácticas como las cartografías, permite entender quienes usan y para qué es el espacio público, y abonar desde ese conocimiento la interpretación del lugar.

URBAN NOTES. OBSERVING, COMMUNICATING, INTERPRETING AND RAVALING WITH EVERYDAY LIFE

...Observing, walking, listening, dialoguing, recording, mapping, drawing, imagining, dialoguing again are crucial actions of architectural communication to understand the urban reality from the everyday experience and to undertake projects understood as a dialogue between professionals, citizens and place.

Urban Notes, an optional course at ETSAB, is committed to slow knowledge by immersing oneself in realities through observation, listening and experience, so as not to rush when designing, but to delay in a previous phase of an artistic, cognitive, social, transversal and situated view of the city. In its fourth edition, the immersion took place in the Raval neighbourhood and was accompanied by Aubrey Toldi and various local entities. Multifaceted and multicultural, the neighbourhood revealed a great diversity of narratives that transcend its historical, tourist and epidermal layers. Following primary traces and crossroads of the city, city services and archetypes of public spaces were historically established in which a multitude of current social, artistic, economic and landscape layers overlap. This interpretation justifies an urban project far beyond urban and built voids. The *insitu* drawing is a unique, cognitive and full experience, which provokes a look and an attentive listening over a relatively long period of time of this everyday inhabitation. Accompanied by encounters with groups and inhabitants of the place and other practices such as mapping, it allows us to understand who uses public space and what it is for, and to use this knowledge to contribute to the interpretation of the place.

NOTAS URBANAS. OBSERVANDO, COMUNICANDO, INTERPRETANDO E RAVALEANDO COM A VIDA COTIDIANA.

...Observar, caminhar, ouvir, dialogar, registrar, mapear, desenhar, imaginar, dialogar novamente são ações cruciais da comunicação arquitetônica para compreender a realidade urbana a partir da experiência cotidiana e realizar projetos entendidos como um diálogo entre profissionais, cidadãos e lugar.

Notas Urbanas, uma disciplina optativa da ETSAB, tem o compromisso de desacelerar o conhecimento por meio da imersão na realidade por meio da observação, da escuta e da experiência, de modo a não se apressar na hora de projetar, mas adiar em uma fase anterior uma visão artística, cognitiva, social, transversal e situada da cidade. Em sua quarta edição, a imersão ocorreu no bairro

Raval e foi acompanhada por Aubrey Toldi e várias entidades locais. Multifacetado e multicultural, o bairro revelou uma grande diversidade de narrativas que transcendem suas camadas históricas, turísticas e epidérmicas. Seguindo traços primários e cruzamentos da cidade, serviços urbanos e arquétipos de espaços públicos foram historicamente estabelecidos, nos quais uma infinidade de camadas sociais, artísticas, econômicas e paisagísticas atuais se sobrepõem. Essa interpretação justifica um projeto urbano que vai muito além dos vazios urbanos e construídos. O desenho insitu é uma experiência única, cognitiva e completa, que provoca um olhar e uma escuta atenta durante um período de tempo relativamente longo dessa habitação cotidiana. Acompanhado de encontros com grupos e habitantes do lugar e de outras práticas, como o mapeamento, ele nos permite entender quem usa o espaço público e para que ele serve, e usar esse conhecimento para contribuir com a interpretação do lugar.



Bruno Seve.
Carrer Petxina.
Recorrido con los
diferentes
colectivos que
forman “la
Tragineria”. Autora:
Aubrey Toldi.
Urban Notes
2023.

Bruno Seve. Habitantes del Raval : en los jardines de Sant Pau del Camp. Autor: Joan Mayor. Urban Notes 2023.

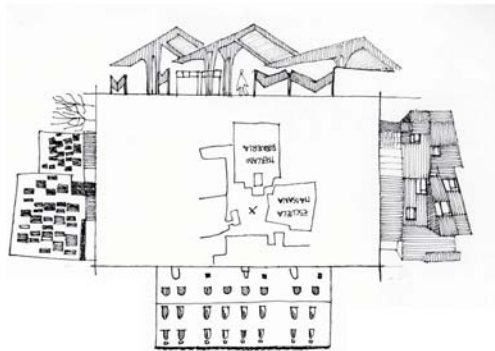


Bruno Seve. Ateneu del Raval. Autora: Ana Bolok. Urban Notes 2023.

Bruno Seve. Sesión teórica sobre mapeo. Autora: Ana Bolok. Urban Notes 2023.

Bruno Seve. La Boqueria I. Autora: Elena Salom. Urban Notes 2023.

Bruno Seve. Plaça de Sant Josep. Autora: Zhou Na. Urban Notes 2023.



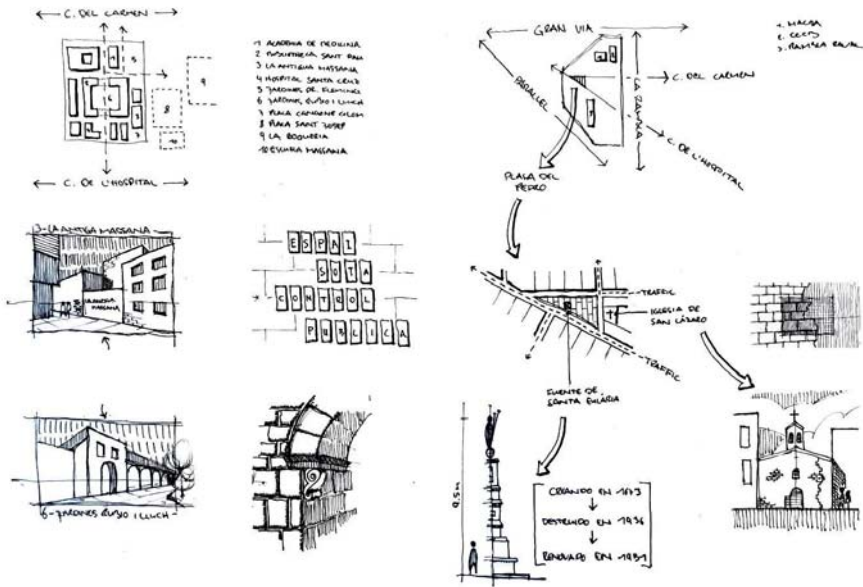
Bruno Seve. Encuentro en el "Ateneu del Raval". Autora: Aubrey Toldi. Urban Notes 2023.

Bruno Seve. Encuentro en "Impulsem". Autora: Aubrey Toldi. Urban Notes 2023.

Bruno Seve. Charla debate sobre impresiones y dibujos. Autora: Aubrey Toldi. Urban Notes 2023.



Bruno Seve. Plaça Sant Josep y la antiga Massana. Autor: Tom Gronostay. Urban Notes 2023.
 Bruno Seve. Plaça del Pedró. Autor: Tom Gronostay. Urban Notes 2023.
 Bruno Seve. Plaça del Pedró. Autor: Martin Hurtado. Urban Notes 2023.





Bruno Seve.
Dibujando en la
plaça del Pedró.
Autora: Aubrey Toldi.
Urban Notes 2023.



Bruno Seve. Sant Pau del Camp, Hort de Sant Pau y Plaça del Àngels.
Autora: Andrea Díaz Navarro. Urban Notes 2023.
Bruno Seve. Impulsem. Autora: Júlia Santín. Urban Notes 2023.

