

Este artículo presenta el proyecto de funcionamiento de una emisora de radio escolar en un colegio público de un pueblo de Sevilla, con algunas reflexiones generales acerca de los medios de comunicación.

## Educación audiovisual y radio escolar.

“Radio Elio” FM 100.6 emisora escolar

Manuel Nogales Gala

Profesor de Educación Primaria\*

pp. 79-87

### Justificación de la emisora escolar y planteamiento educativo general

El colegio público Elio Antonio de Nebrija, de Lebrija (Sevilla) se encuentra situado en una zona deprimida socioculturalmente. La mayoría de las familias pertenecen al sector agrícola, predominando los obreros eventuales, acogidos al subsidio de desempleo con muy pocos recursos económicos. Ante una situación familiar de este tipo, urge la necesidad de potenciar actividades motivadoras y atractivas que, por una parte, completen la formación integral del alumnado y, por otra, les facilite el acceso a unos recursos de los que carecen.

El acceso y la utilización de los medios de comunicación es una de nuestras finalidades educativas, porque pretendemos educar a los ciudadanos del futuro, en el que las nuevas tecnologías invadirán la vida cotidiana, con una oferta educativa llena de recursos tecnológicos, que compensen las desigualdades sociales de nuestra población escolar.

La Radio, como vehículo importante de comunicación, utiliza la voz, la música y los efectos especiales en un lenguaje sonoro propio, sirviendo de emisor-receptor con respecto a la comunidad escolar, fomentando la colaboración y el trabajo en equipo.

Las enormes posibilidades didácticas de la Radio –como instrumento y recurso, como medio de expresión y comunicación, y como análisis crítico de la realidad– nos animó a iniciar hace cinco años este proyecto de emisora escolar que hoy es una realidad.

Es asumido por toda la comunidad escolar y, por tanto, está abierto a la participación de profesores/as, padres, madres, personal no docente, alumnos/as, exalumnos/as, entidades y personas colaboradoras.

Además, la Radio sirve para potenciar y perfeccionar la expresión oral y escrita de los alumnos, objetivo general de nuestro proyecto curricular de Centro, a través de la soltura hablando ante el micrófono y de la confección de guiones.

\* C.P. Elio Antonio de Nebrija, Lebrija (Sevilla).

## Objetivos del proyecto

Los objetivos de este proyecto de emisora escolar son los siguientes:

- Contribuir al desarrollo integral del alumnado.
- Compensar las desigualdades sociales que se dan en nuestra zona.
- Ofrecer una actividad motivadora dentro del campo de las nuevas tecnologías.
- Preparar al alumnado para una vida compleja y tecnificada.
- Fomentar la colaboración y el trabajo en equipo entre profesores, padres, alumnos e intercentros.
- Abrir la escuela al entorno, potenciando la comunicación con la comunidad escolar.
- Fomentar la investigación y la experimentación educativas.
- Fomentar el desarrollo de una nueva educación: activa, abierta a la vida y al entorno, democrática, crítica y solidaria.
- Desarrollar, perfeccionar y potenciar la expresión oral y escrita.
- Potenciar la participación de alumnos y alumnas con necesidades educativas especiales.
- Fomentar y potenciar la iniciativa, la imaginación y la capacidad creadora de profesores, padres y alumnos.
- Ser vehículo cultural de nuestro barrio.
- Servir de medio difusor de la Escuela de Padres.
- Impulsar y difundir el conocimiento de la historia, las costumbres, fiestas, arte... de Lebrija y la comarca del Bajo Guadalquivir.
- Difundir entre nuestra comunidad educativa el trabajo que se realiza en el Centro: experiencias, proyectos de innovación, grupos de trabajo, actividades socioculturales, actividad de la APA...

[ 80 ]

## Estatutos y organigrama de la emisora

### *Estatutos de funcionamiento*

Las ideas básicas presentes en los estatutos de funcionamiento de la emisora se recogen a continuación:

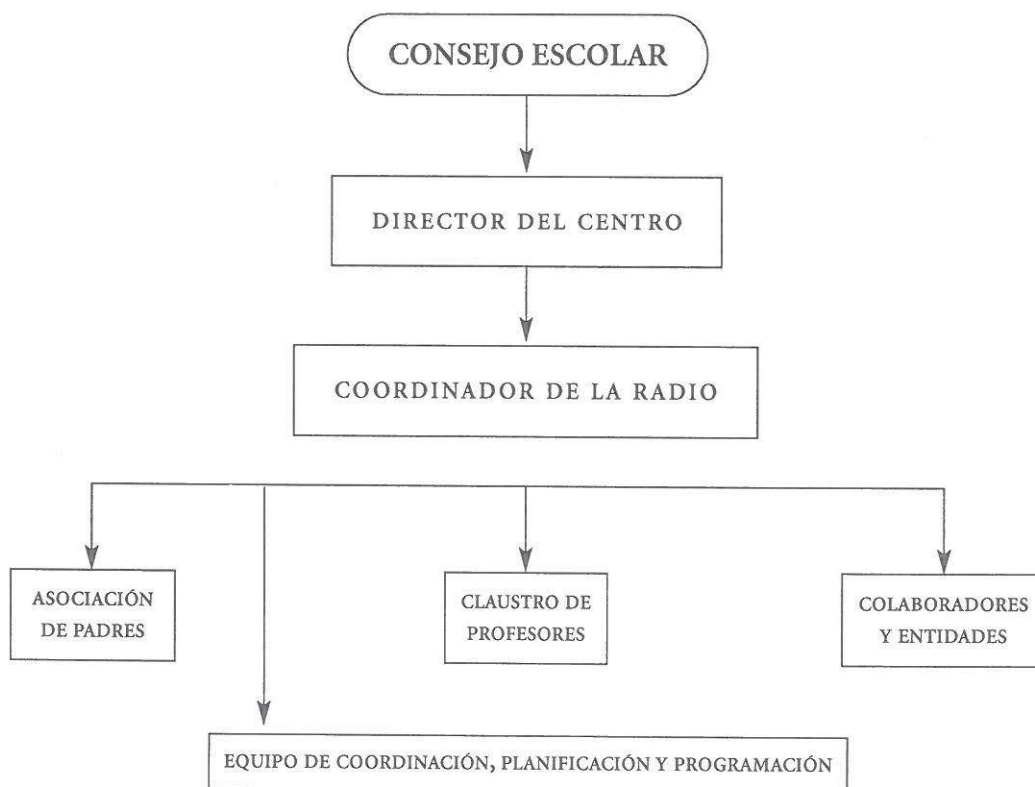
- “Radio Elio”-Emisora Escolar es un medio cultural, educativo y formativo con que cuenta el C.P. Elio Antonio de Nebrija, abierto a toda la comunidad educativa del Centro. Se constituye también como medio abierto a otras personas y entidades que deseen colaborar con el Centro.
- El titular de “Radio Elio”-Emisora Escolar es el C. P. Elio Antonio de Nebrija y el Director-Presidente del Consejo Escolar del Centro asume la máxima y última responsabilidad, que puede delegar en un miembro de la Comunidad Educativa.
- Los fines y contenidos de la emisora de radio estarán siempre de acuerdo con las finalidades educativas del Centro. Ideológicamente no se adscribe a tendencias políticas y el contenido de sus programas es independiente de las mismas.
- “Radio Elio”-Emisora escolar no hace ningún tipo de publicidad con carácter económico.

En la página siguiente incluimos el organigrama de Radio Elio-Emisora Escolar.

### **Cómo hacemos radio en nuestro centro**

#### *Elementos técnicos*

Es imprescindible un mínimo de medios técnicos para el funcionamiento de la emisora. Nuestra financiación económica ha partido de un proyecto aprobado por la Consejería de Educación que aún continúa, añadiéndosele aportaciones de instituciones y organismos oficiales (Ayuntamiento, APA) y una asignación del Centro en apoyo de esta actividad.



Para las emisiones conviene disponer de un lugar adecuado. Nosotros contamos para realizar nuestro trabajo radiofónico de un aula muy pequeña (que era una antigua tutoría), acondicionada con locutorio y correspondiente ventana acristalada frente al control de sonido.

El locutorio cuenta con una mesa donde van los micrófonos, el receptor con sus auriculares, un intercomunicador y sillas para locutores e invitados.

En la sala de control disponemos de los siguientes aparatos que conforman nuestra emisora:

- Un emisor de FM de 17 W estéreo
- Una mesa de mezclas con 8 canales
- Un CD múltiple
- Un CD simple
- Dos dobles pletinas
- Un amplificador

- Un convertidor telefónico
- Un teléfono
- Una antena FM
- Un vídeo y una cámara que se utilizan para la grabación de los programas.
- Un televisor para el seguimiento de la emisión.

También contamos con un circuito cerrado de televisión que partiendo desde la emisora de radio llega a todas las aulas del Centro que cuentan cada una con su respectivo televisor.

### Guiones

Un buen guión garantiza una buena realización del programa. Por tanto, antes de sentarnos delante del micrófono, debemos planificar lo que vamos a hacer. La labor de escribir guiones es primordial ya que no se emite nada que no conste previamente por escrito.



La realización del guión debe garantizar que tanto la parte técnica como la parte creativa estén perfectamente armonizadas, de forma que el resultado de nuestra comunicación radiofónica sea perfecto.

En la tarea de planificación, existe un método para organizar un programa: es lo que nosotros llamamos guión general. El modelo de *guión general* responde al ejemplo que recogemos más abajo.

Además se elabora un *guión radiofónico*. El guión radiofónico es un todo armónico de palabras y música. Para ello, se ofrecen unas hojas apropiadas a los alumnos con una serie de datos que se tienen que cubrir. Tiene tres partes:

1ª. *El Encabezamiento*: en él se identifica el símbolo o anagrama de la emisora en el ángulo superior derecho y los datos organizativos de procedimiento.

2ª. *El Cuerpo de la hoja*: en él se presenta lo que va a salir en directo. Debe de ir redactado con claridad, en el orden adecuado y desarrollando las ideas, en un estilo suelto, ameno e interesante.

3ª. *El Margen izquierdo*: está destinado al montaje musical o sonoro, se hacen aquí las anotaciones para el control. También debemos indicar qué locutor o locutora habla; si hay varios se pueden numerar o poner el nombre. Como modelo adjuntamos un ejemplo de *guión radiofónico* en la página siguiente.

#### GUIÓN "RADIO ELIO" MARTES , 22 DE FEBRERO DE 2000 /HORA: DE 4 A 5

HORA	PROGRAMA	MÚSICA	MODO	REALIZADORES
4 a 4,03	Presentación	CD Mike Olfield Voyager (5)	Directo	Rocío y Pilar
4,03 a 4,08	Receta de cocina	CD Flauta de pan (8)	Directo	6º B
4,08 a 4,11	Música	Andalucía	Grabado	
4,11 a 4,14	Poesías	CD Embrujo clásico 1 (2)	Directo	1ºB
4,14 a 4,18	Biografía de Blas Infante	CD Embrujo clásico 1 (11)	Directo	4ºA
4,18 a 4,22	Himno	CD Embrujo clásico 1 (11)	Directo	4ºB
4,22 a 4,25	Música	Andalucía	Grabado	
4,25 a 4,31	Teatro leído	CD Embrujo clásico 1 (10)	Directo	5ºA y B
4,31 a 4,34	Música	Andalucía	Grabado	
4,34 a 4,38	El escudo y la bandera	CD Embrujo clásico 2 (1)	Directo	3ª A y B
4,38 a 4,41	Música	Andalucía	Grabado	
4,41 a 4,46	Biografía de García Lorca y poesías	CD Embrujo clásico 1 (5)	Directo	6º A
4,46 a 4,49	Música	Andalucía	Grabado	
4,49 a 4,54	Poesías	CD Embrujo clásico 1 (3)	Grabado	Primer Ciclo
4,54 a 4,57	Despedida	CD Mike Olfield Voyager (5)	Directo	Rocío y Pilar
4,57 a 5	Himno de Andalucía	Himno	Grabado	

<b>RADIO ELIO</b> PRESENTACIÓN: FECHA 22 DE FEBRERO DE 2000 <b>GUIÓN</b>	
MÚSICA	<i>Sintonía del Programa</i>
PILAR	Hola amigos y amigas que escucháis Radio Elio, emisora escolar, en FM 100.6
MÚSICA	<i>Sintonía del Programa</i>
ROCÍO	Hoy en nuestra Radio tenemos un programa especial dedicado a Andalucía
MÚSICA	<i>Sintonía del Programa</i>
PILAR	El próximo lunes día 28 es el día de nuestra comunidad y para celebrarlo hoy hemos preparado los siguientes temas
MÚSICA	<i>Sintonía del Programa</i>
ROCÍO	Una receta de cocina típica de andalucía
PILAR	Unas poesías de poetas andaluces
ROCÍO	Un teatro leído
PILAR	Nos explicarán nuestra bandera y el escudo
ROCÍO	Nos hablarán de Blas Infante y nuestro Himno
MÚSICA	<i>Sintonía del Programa</i>
PILAR	Todo esto para vosotros oyentes de nuestra radio
MÚSICA	<i>Sintonía del Programa</i>
ROCÍO	Y ahora comenzamos
MÚSICA	<i>Sintonía del Programa</i>

[ 83 ]

### **Grupos de trabajo**

La filosofía del centro es que participen todos los alumnos, desde los más pequeños hasta los mayores, y para ello se requiere una planificación adecuada para cada curso. Infantil participa con canciones, frases cortas alusivas a un tema, poesías, que preparan en la clase con sus respectivos tutores/as y que se graban con anterioridad.

En el primer ciclo de Primaria se responsabiliza el tutor/a de la elaboración del guión y pueden presentar los espacios de forma directa o grabada. En el segundo y tercer ciclo se organizan las clases en grupos según criterios del tutor/a. Cada grupo prepara los guiones para emitir en el respectivo programa.

Además contamos con colaboradores: padres, madres, profesores del centro ya jubilados, exalumnos, personal de diferentes instituciones públicas, que participan en los programas bien directamente o por vía telefónica.

### **Recursos para hacer guiones y programas**

La principal fuente de información para los programas de radio es la propia vida del Centro, la propia experiencia y lo que es más próximo al alumno su tarea diaria en las diferentes áreas, principalmente en lenguaje y conocimiento del medio.

Además, son fuentes normales de información y de documentación las siguientes: la



prensa, la biblioteca del colegio, los temas locales y actividades culturales del pueblo, etc... pudiendo con ello realizar espacios informativos, deportivos, musicales, debates, entrevistas, encuestas, de gastronomía, de salud, de datos históricos, de lecturas, cuentos, textos literarios, historietas radiadas, espacios sobre flora y fauna, cuñas que hacen referencia a los objetivos generales del centro, salidas, etc....

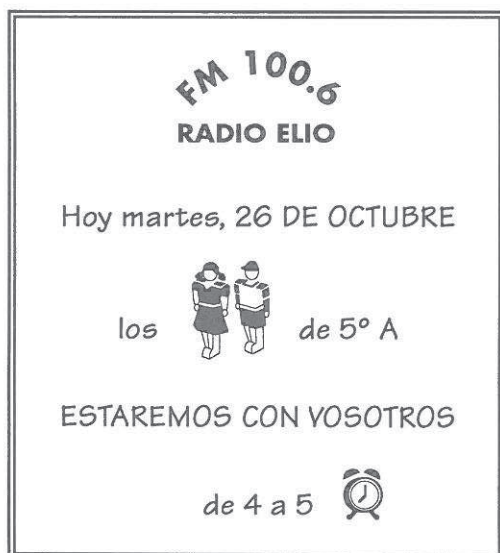
También se aprovecha para realizar programas especiales con motivo de fechas conmemorativas: Navidad, Día de la Paz, Día de Andalucía, Semana Santa, Cruces de Mayo, y algunos otros por determinadas circunstancias.

### *Recursos para atraer a la audiencia*

De cada programa se realizan carteles divulgativos (véase ejemplo más abajo) que se colocan en los corchos de anuncios de las clases, en la entrada del colegio y en los establecimientos del pueblo, así como una nota informativa que se le da a cada alumno del centro sobre el programa que se va a realizar.

Se realizan también concursos en algunos programas, en los que se les pide la participación de los padres para ayudar a sus hijos en aspectos escolares.

84



### *Emisiones*

Al principio del curso se realiza la planificación anual de la radio en donde se especifican los días de emisión de los programas normales y especiales, de los cuales cada tutor/a elige el día más indicado para realizar su emisión.

Nuestras emisiones son todos los martes de 16 a 17 horas y pueden oírse a través de la radio o a través del circuito interno de TV del centro.

Cada programa emitido es grabado en cassette o vídeo para su posterior evaluación y archivado en la fonoteca o videoteca de la emisora.

También hay una emisión de hilo musical de 9 a 14 horas de lunes a viernes, encargándose de su funcionamiento los alumnos del tercer ciclo.

### *Evaluación del funcionamiento del proyecto*

Las grabaciones en audio y vídeo constituyen un valioso instrumento de recogida de información para evaluar el desarrollo de este proyecto, ya que, entre otras cosas, nos permiten almacenarlas y poder escucharlas cuantas veces sea necesario; y esta técnica la podemos aplicar en la evaluación.

Las grabaciones también nos pueden dar acceso a otra forma de evaluar como es la autoevaluación. Nosotros, una vez realizada la emisión, llevamos a cabo estos dos tipos de evaluación:

– La clase escucha el programa que se ha grabado y hacemos entre todos una crítica, analizando los fallos y aciertos para corregirlos en emisiones posteriores (segundo y tercer ciclo de Primaria).

– Otras veces nos reunimos, rellenamos el modelo de ficha para la autoevaluación y se habla de los problemas que se han tenido (tercer ciclo).

A continuación, se recogen dos modelos de fichas utilizadas:

GUÍA PARA EL ANÁLISIS DE RECITADOS, LECTURAS, ETC...				
¿CÓMO HA SIDO...?	CORRECTA	MEJORABLE	¡UFF!	OBSERVACIONES
La entonación				
La expresividad				
El ritmo				
Las pausas				

### FICHA DE ANÁLISIS DE PROGRAMAS RADIOFÓNICOS

1.- ¿Qué es lo que más te ha gustado? ¿Por qué?

*En cuanto al lenguaje radiofónico:*

2.- ¿Crees que hemos empleado el lenguaje verbal con corrección?

SI ¿Por qué?

NO ¿Qué fallos has encontrado?

2.1.- ¿Hablaban bien los locutores / as?

SI

NO ¿Qué fallos has encontrado?

3.- ¿Han empleado un lenguaje musical adecuado?

SI ¿Por qué?

NO ¿Por qué?

4.- Según el tipo de programa, ¿ha habido equilibrio entre música y palabra?

Bastante

Regular

Poco

Nada

5.- ¿Han estado bien empleados los efectos especiales?

SI ¿Por qué?

NO ¿Por qué?

6.- ¿Han empleado correctamente los silencios?

SI ¿Por qué?

NO ¿Por qué?

Viene de la página anterior

**Algunas cuestiones técnicas:**

7.- ¿Estaba el guión bien elaborado?

SI ¿Por qué?

NO ¿Por qué?

8.- ¿Crees que ha habido fallos técnicos?

SI Señala alguno

NO

9.- ¿Crees que ha estado la emisión bien programada en general?

SI ¿Por qué?

NO ¿Por qué?

10.- ¿Qué crees que ha fallado?

11.- Propón otro tipo de programas o ideas que se pudieran desarrollar.

Finalmente se hace una evaluación general por parte del centro en la memoria final de curso, teniendo en cuenta los siguientes criterios:

– Grado de participación de los diferentes niveles y distintos sectores educativos en la radio.

– Mejora de la expresión oral y escrita en los alumnos.

– Motivación de los alumnos en la realización de los programas

– Grado de autonomía en el manejo de los equipos de emisión por parte de los alumnos.

– Incidencia en los alumnos de los mensajes dados en las cuñas educativas.

– Grado de dominio de la expresión del alumno en directo.

– Grado de difusión

– Valoración del Consejo Escolar.

REFERENCIAS

- CAMUS, J.; y BAEZA, O. (1974). *La Radio en la escuela, método audiovisual de enseñanza*. Lo Barnechica, Chile: CPEIP.
- GÓMEZ PALACIOS, J.J. (1987). *La radio joven. Sugerencias para una emisora escolar y juvenil*. Madrid: Ediciones CCS.
- MORENO, I. (1997). *La radio en el aula*. Barcelona: Octaedro.
- RÍO APARICIO, P. (1991). *La radio en el diseño curricular*. Valladolid: Bruño.
- SAN MARTÍN, A. (1991). Cultura audiovisual y currículum escolar. *Investigación en la Escuela*, 14, 9-18.



SUMMARY

This article presents the working project of a school radio station in a state school in a village of Sevilla, with some general reflections on the media.

RÉSUMÉ

Cet article présente le project de fonctionnement d'une poste de radio scolaire dans une école publique d'une ville de Seville, avec quelques réflexions generales sur les moyens de communication.